



แผนการใช้ที่ดินตำบลสระแจง อำเภอบางระจัน จังหวัดสิงห์บุรี

สถานีพัฒนาที่ดินสิงห์บุรี
กรมพัฒนาที่ดิน กระทรวงเกษตรและสหกรณ์
กันยายน 2566

คำนำ

การจัดทำแผนการใช้ที่ดินดำเนินการตามรัฐธรรมนูญแห่งราชอาณาจักรไทย พ.ศ. 2560 มาตรา 72 (1) ที่ได้บัญญัติให้มีการวางแผนการใช้ที่ดินให้เหมาะสมกับศักยภาพของที่ดินตามหลักการพัฒนาอย่างยั่งยืน โดยแผนการใช้ที่ดินตำบลสระแจง อำเภอบางระจัน จังหวัดสิงห์บุรี ได้นำแนวคิดของ องค์การอาหารและการเกษตร แห่งสหประชาชาติ (Food and Agriculture Organization of the United Nations: FAO) และ โครงการสิ่งแวดล้อม แห่งสหประชาชาติ (United Nations Environment Programme: UNEP) มาปรับใช้ คือ ความเหมาะสมทาง กายภาพ ความเหมาะสมทางเศรษฐกิจ การยอมรับจากสังคม การสร้างความยั่งยืนให้สิ่งแวดล้อม และเสนอ ทางเลือกการใช้ที่ดิน ร่วมกับวิธีการที่จำเป็นอื่น ๆ เช่น กระบวนการมีส่วนร่วมของชุมชน (Participatory Rural Appraisal: PRA) การประเมินคุณภาพที่ดิน เป็นต้น

สถานีพัฒนาที่ดินสิงห์บุรี ร่วมกับ สำนักงานพัฒนาที่ดินเขต 1 และ กองนโยบายและแผนการใช้ที่ดิน ในการดำเนินงานวางแผนการใช้ที่ดินระดับตำบล โดยพิจารณาภาพรวมของสภาพปัญหาในด้านต่างๆ ทั้งด้านกายภาพ เศรษฐกิจ และสังคม วิเคราะห์และสังเคราะห์ข้อมูลนำไปสู่การวางแผนการใช้ที่ดินที่สอดคล้องกับศักยภาพของพื้นที่ โดยผ่านกระบวนการมีส่วนร่วมของชุมชน (PRA) ในการระบุปัญหา ความต้องการของเกษตรกรและผู้มีส่วนได้ส่วนเสีย ทั้งนี้ สพด. ได้จัดทำแผนกิจกรรม/โครงการ เพื่อขับเคลื่อนแผนการใช้ที่ดินให้เป็นรูปธรรมเพื่อให้เกษตรกร มีคุณภาพชีวิตที่ดีขึ้น มีการใช้ที่ดินอย่างถูกต้องเหมาะสม รักษาสภาพแวดล้อมและอนุรักษ์ทรัพยากรในชุมชน ให้เกิดความยั่งยืนต่อไป

สถานีพัฒนาที่ดินสิงห์บุรี

กันยายน 2566



สารบัญ

	หน้า
คำนำ	ก
สารบัญ	ข
สารบัญตาราง	ค
สารบัญรูป	ง
บทที่ 1 บทนำ	
1.1 ความสำคัญของการวางแผนการใช้ที่ดิน	1-1
1.2 หลักการและเหตุผล	1-1
1.3 วัตถุประสงค์	1-2
1.4 ระยะเวลาและสถานที่ดำเนินงาน	1-2
1.5 ขั้นตอนการดำเนินงาน	1-2
1.6 วิสัยทัศน์ของตำบล	1-3
บทที่ 2 ข้อมูลทั่วไป	
2.1 ที่ตั้งและอาณาเขต	2-1
2.2 การแบ่งส่วนการปกครอง	2-2
2.3 สภาพภูมิประเทศ	2-2
2.4 สภาพภูมิอากาศ	2-2
2.5 สภาพการใช้ที่ดินในปัจจุบัน	2-4
2.6 สภาพเศรษฐกิจและสังคม	2-7
บทที่ 3 สถานภาพของทรัพยากรธรรมชาติ	
3.1 ทรัพยากรป่าไม้	3-1
3.2 ทรัพยากรน้ำ	3-1
3.3 ทรัพยากรดิน	3-2
บทที่ 4 กระบวนการมีส่วนร่วมของชุมชน (Participatory Rural Appraisal: PRA)	
4.1 การวิเคราะห์ผลจากการจัดทำกระบวนการมีส่วนร่วมของชุมชน (PRA)	4-1
4.2 ระบบการปลูกพืชในปัจจุบัน	4-4
บทที่ 5 การประเมินคุณภาพที่ดิน	
5.1 หลักการประเมินคุณภาพที่ดินด้านกายภาพ	5-1
5.2 พืชเศรษฐกิจที่สำคัญของตำบล	5-3
5.3 ระดับความเหมาะสมของที่ดิน	5-3



สารบัญ (ต่อ)

	หน้า
บทที่ 6 แผนการใช้ที่ดิน	
6.1 การวิเคราะห์ข้อมูลเพื่อการจัดทำแผนการใช้ที่ดินระดับตำบล	6-1
6.2 แผนการใช้ที่ดิน	6-2
บทที่ 7 การขับเคลื่อนแผนการใช้ที่ดิน	
7.1 ขั้นตอนการดำเนินงาน	7-1
7.2 กิจกรรมที่จะดำเนินการของกรมพัฒนาที่ดิน	7-1
7.3 กิจกรรมที่จะดำเนินการของหน่วยงานอื่น	7-2
7.4 ความต้องการของชุมชนและองค์กรปกครองส่วนท้องถิ่น	7-3
เอกสารอ้างอิง	8-1



สารบัญตาราง

ตารางที่		หน้า
2-1	สถิติภูมิอากาศ ณ สถานีตรวจอากาศจังหวัดชัยนาท (พ.ศ.2536-2565)	2-3
2-2	สภาพการใช้ที่ดินตำบลสระแจง อำเภอบางระจัน จังหวัดสิงห์บุรี	2-5
2-3	จำนวนประชากรและครัวเรือน ตำบลสระแจง อำเภอบางระจัน จังหวัดสิงห์บุรี ปี 2565	2-8
2-4	จำนวนและสัดส่วนครัวเรือน ตำบลสระแจง อำเภอบางระจัน จังหวัดสิงห์บุรี ปี 2565	2-9
2-5	รายได้-รายจ่ายเฉลี่ยครัวเรือน ตำบลสระแจง อำเภอบางระจัน จังหวัดสิงห์บุรี ปี 2565	2-10
3-1	สมบัติดิน ตำบลสระแจง อำเภอบางระจัน จังหวัดสิงห์บุรี	3-3
5-1	ตัวอย่างการประเมินคุณภาพที่ดินด้านกายภาพของประเภทการใช้ประโยชน์ที่ดิน	5-2
5-2	ชั้นความเหมาะสมทางกายภาพของดิน ตำบลสระแจง อำเภอบางระจัน จังหวัดสิงห์บุรี	5-3
6-1	เขตการใช้ที่ดิน ตำบลสระแจง อำเภอบางระจัน จังหวัดสิงห์บุรี	6-5
7-1	กิจกรรมที่จะดำเนินการของกรมพัฒนาที่ดิน	7-5
7-2	กิจกรรมที่จะดำเนินการของหน่วยงานอื่น	7-7
7-3	เป้าหมายการดำเนินงานและงบประมาณ ตำบลสระแจง อำเภอบางระจัน จังหวัดสิงห์บุรี แผน 5 ปี (พ.ศ. 2567-2571)	7-10



สารบัญญรูป

รูปที่		หน้า
1-1	กรอบการวางแผนการใช้ที่ดินระดับตำบล	1-4
2-1	ขอบเขตการปกครอง ตำบลสระแจง อำเภอบางระจัน จังหวัดสิงห์บุรี	2-1
2-2	สมดุลของน้ำเพื่อการเกษตร จังหวัดสิงห์บุรี	2-4
2-3	สภาพการใช้ที่ดิน ตำบลสระแจง อำเภอบางระจัน จังหวัดสิงห์บุรี	2-7
3-1	ทรัพยากรดิน ตำบลสระแจง อำเภอบางระจัน จังหวัดสิงห์บุรี	3-4
4-1	การวิเคราะห์สถานการณ์โดยระบบ DPSIR ของตำบลสระแจง อำเภอบางระจัน จังหวัดสิงห์บุรี	4-3
4-2	ระบบการปลูกพืชในปัจจุบัน ตำบลสระแจง อำเภอบางระจัน จังหวัดสิงห์บุรี	4-4
6-1	เขตการใช้ที่ดิน ตำบลสระแจง อำเภอบางระจัน จังหวัดสิงห์บุรี	6-7



บทที่ 1

บทนำ

1.1 ความสำคัญของการวางแผนการใช้ที่ดิน

ตามรัฐธรรมนูญแห่งราชอาณาจักรไทย พุทธศักราช 2560 มาตรา 72 รัฐพึงดำเนินการเกี่ยวกับที่ดิน ทรัพยากรน้ำ และพลังงาน ดังต่อไปนี้

(1) วางแผนการใช้ที่ดินของประเทศ ให้เหมาะสมกับสภาพพื้นที่และศักยภาพของที่ดิน ตามหลักการพัฒนาที่ยั่งยืน

1.2 หลักการและเหตุผล

ปัจจุบันกรมพัฒนาที่ดินได้ดำเนินการวางแผนการใช้ที่ดินระดับประเทศเรียบร้อยแล้ว ซึ่งเป็นการวางกรอบเชิงนโยบายมุ่งเน้นการพัฒนาด้านการเกษตรให้เกิดความสมดุลและยั่งยืนและในขณะเดียวกันต้องอนุรักษ์ทรัพยากรธรรมชาติและสิ่งแวดล้อมควบคู่กับการรักษาคุณค่าทางศิลปวัฒนธรรม แต่ทั้งนี้เพื่อให้เกิดการใช้ประโยชน์ที่ดินในระดับพื้นที่อย่างมีประสิทธิภาพและรักษาฐานการผลิตด้านทรัพยากรธรรมชาติอย่างยั่งยืนตลอดห่วงโซ่อุปทาน แผนการใช้ที่ดินระดับตำบลจึงถูกนำมาใช้เป็นเครื่องมือเพื่อขับเคลื่อนการดำเนินงานดังกล่าว ซึ่งมีความสอดคล้องกับแผนการปฏิรูปประเทศด้านทรัพยากรธรรมชาติและสิ่งแวดล้อม ซึ่งกำหนดให้มีการจัดทำแผนการใช้ที่ดินของชาติทั้งระบบให้สอดคล้องและเหมาะสมกับศักยภาพของพื้นที่และการพัฒนาเศรษฐกิจและสังคมของประเทศ

ทั้งนี้กรมพัฒนาที่ดินได้จัดทำแผนปฏิบัติการราชการกรมพัฒนาที่ดินระยะ 5 ปี ช่วงปี 2566-2570 เพื่อให้บรรลุตามวิสัยทัศน์ที่กำหนดไว้ คือ “เป็นองค์การอัจฉริยะทางดิน เพื่อขับเคลื่อนการใช้ที่ดินอย่างเหมาะสม 15 ล้านไร่ ภายในปี 2570” ซึ่งในส่วนของประเด็นการพัฒนาที่ 2 บริหารจัดการทรัพยากรดินและที่ดินด้วยชุดข้อมูลที่มีมูลค่าสูง (High Value Dataset) ซึ่งมีเป้าหมาย คือ การนำชุดข้อมูลที่มีมูลค่าสูง ไปใช้ในการบริหารจัดการทางการเกษตร ในส่วนของตัวชี้วัด บริหารจัดการทรัพยากรดินและที่ดินบนพื้นฐานของชุดข้อมูลที่มีมูลค่าสูง ร้อยละ 100 กลยุทธ์ที่ 2 ยกระดับแผนการใช้ที่ดินไปสู่การปฏิบัติ ได้กำหนดให้ร้อยละของแผนการใช้ที่ดินระดับตำบลที่จัดทำแล้วเสร็จทั้งประเทศ ภายใน ปี 2570 (ไม่น้อยกว่า ร้อยละ 80) เป็นตัวชี้วัดหนึ่งของกลยุทธ์ดังกล่าว



1.3 วัตถุประสงค์

1.3.1 เพื่อรักษาเสถียรภาพของทรัพยากรให้เกิดความสมดุลและยั่งยืนภายใต้การพัฒนาด้านต่างๆ ของตำบล

1.3.2 เพื่อให้การใช้ที่ดินมีผลตอบแทนสูงสุดต่อหน่วยเนื้อที่อย่างยั่งยืน

1.3.3 เพื่อให้เกิดการกำหนดแผนงาน โครงการ กิจกรรม ที่สอดคล้องกับแผนการใช้ที่ดินที่กำหนดขึ้นและอยู่บนหลักการของรูปแบบเศรษฐกิจ BCG (Bio – Circular - Green Economy: BCG Model)

1.4 ระยะเวลาและสถานที่ดำเนินงาน

1.4.1 ระยะเวลา 1 ตุลาคม 2565 – 30 กันยายน 2566

1.4.2 สถานที่ ตำบลสระแจง อำเภอบางระจัน จังหวัดสิงห์บุรี

1.5 ขั้นตอนการดำเนินงาน

1.5.1 รวบรวมข้อมูลปฐมภูมิและทุติยภูมิ ประกอบด้วย

1) ด้านกายภาพ ได้แก่ ทรัพยากรดิน ทรัพยากรน้ำ ทรัพยากรป่าไม้ ภูมิอากาศ สภาพการใช้ที่ดิน เขตป่าไม้ตามกฎหมายและมติคณะรัฐมนตรี

2) ด้านเศรษฐกิจและสังคม เช่น การถือครองที่ดิน ลักษณะทางเศรษฐกิจของตำบล จำนวนประชากร เป็นต้น

3) ด้านนโยบายและข้อกำหนดที่เกี่ยวข้อง ได้แก่ ยุทธศาสตร์ แผนพัฒนาเศรษฐกิจและสังคมแห่งชาติฉบับที่ 13 ยุทธศาสตร์ภาค แผนพัฒนากลุ่มจังหวัด แผนพัฒนาจังหวัด แผนพัฒนาการเกษตรและสหกรณ์ แผนพัฒนาท้องถิ่น 4 ปี ขององค์การบริหารส่วนจังหวัด เทศบาลตำบลหรือ องค์การบริหารส่วนตำบล ฯ

1.5.2 จัดทำกระบวนการมีส่วนร่วมของชุมชน (Participatory Rural Appraisal : PRA) เพื่อรับฟังความคิดเห็น ประเด็นปัญหา ความต้องการด้านต่าง ๆ ขององค์การปกครองส่วนท้องถิ่นและเกษตรกรในตำบล

1.5.3 ประเมินคุณภาพของที่ดินของพืชเศรษฐกิจหลักและพืชทางเลือกที่มีมูลค่าของตำบล

1.5.4 สังเคราะห์ข้อมูลจากข้อ 1.5.1 ถึง 1.5.3 เพื่อใช้ประกอบการวางแผนการใช้ที่ดิน

1.5.5 กำหนด (ร่าง) แผนการใช้ที่ดินระดับตำบล

1.5.6 รับฟังความคิดเห็นของผู้มีส่วนได้ส่วนเสียต่อ (ร่าง) แผนการใช้ที่ดินที่กำหนดขึ้น

1.5.7 ปรับปรุง (ร่าง) แผนการใช้ที่ดินเพื่อจัดทำแผนการใช้ที่ดินฉบับสมบูรณ์

1.5.8 นำแผนการใช้ที่ดินเข้าสู่คณะกรรมการของเขตฯ เพื่อตรวจสอบความครบถ้วน /สมบูรณ์ของเนื้อหาและองค์ประกอบ



1.5.9 เผยแพร่แผนการใช้ที่ดินเพื่อนำไปสู่การขับเคลื่อนการดำเนินงาน ประกอบด้วย

1) องค์กรปกครองส่วนท้องถิ่น นำแผนการใช้ที่ดินที่จัดทำขึ้นไปประกอบการจัดทำแผนการพัฒนาของตำบล เพื่อนำไปสู่การของบประมาณที่มีความสอดคล้องกับศักยภาพด้านการผลิตและสภาพของทรัพยากรของตำบล

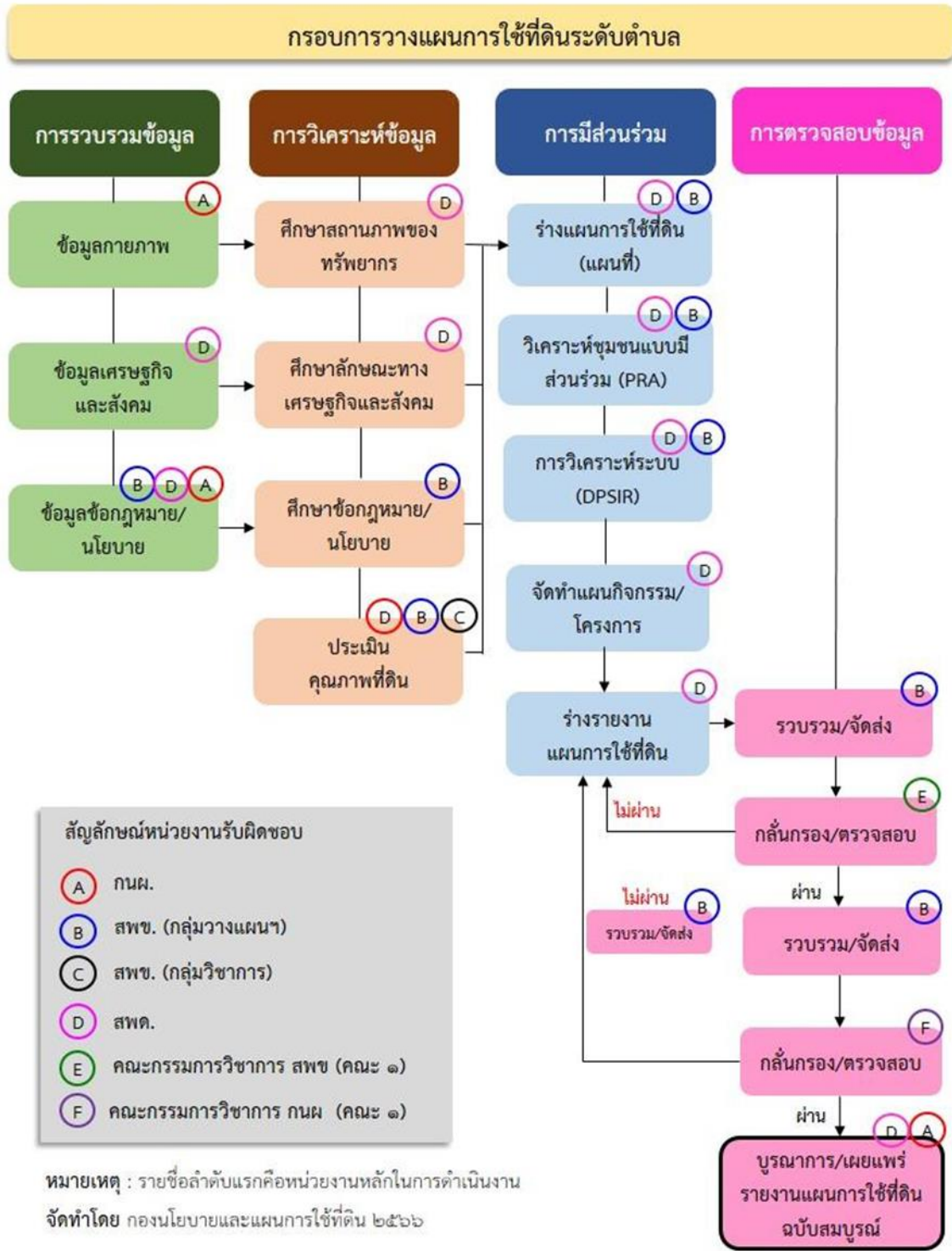
2) กรมพัฒนาที่ดิน โดยสถานีพัฒนาที่ดิน กำหนดแผนงาน/โครงการ/กิจกรรม ที่สอดคล้องกับแผนการใช้ที่ดินที่กำหนดขึ้นในแต่ละเขตและสามารถใช้ประกอบการของบประมาณในพื้นที่อย่างมีหลักการและเป็นที่ยอมรับ

3) หน่วยงานราชการอื่น ๆ สามารถใช้เป็นข้อมูลพื้นฐานประกอบแผนงาน/โครงการ/กิจกรรม ที่สอดคล้องกับแผนการใช้ที่ดินที่กำหนดขึ้นในแต่ละเขต

จากขั้นตอนที่กล่าวข้างต้น สามารถจัดทำกรอบการวางแผนการใช้ที่ดินระดับตำบลแสดงดังรูปที่ 1-1

1.6 วิสัยทัศน์ของตำบล

การคมนาคมสะดวก เศรษฐกิจดี มีความรู้ทันสมัย แหล่งน้ำสมบูรณ์ สิ่งแวดล้อมไม่เป็นมลพิษ (องค์การบริหารส่วนตำบลสระแจง,2566)



รูปที่ 1-1 กรอบการวางแผนการใช้ที่ดินระดับตำบล

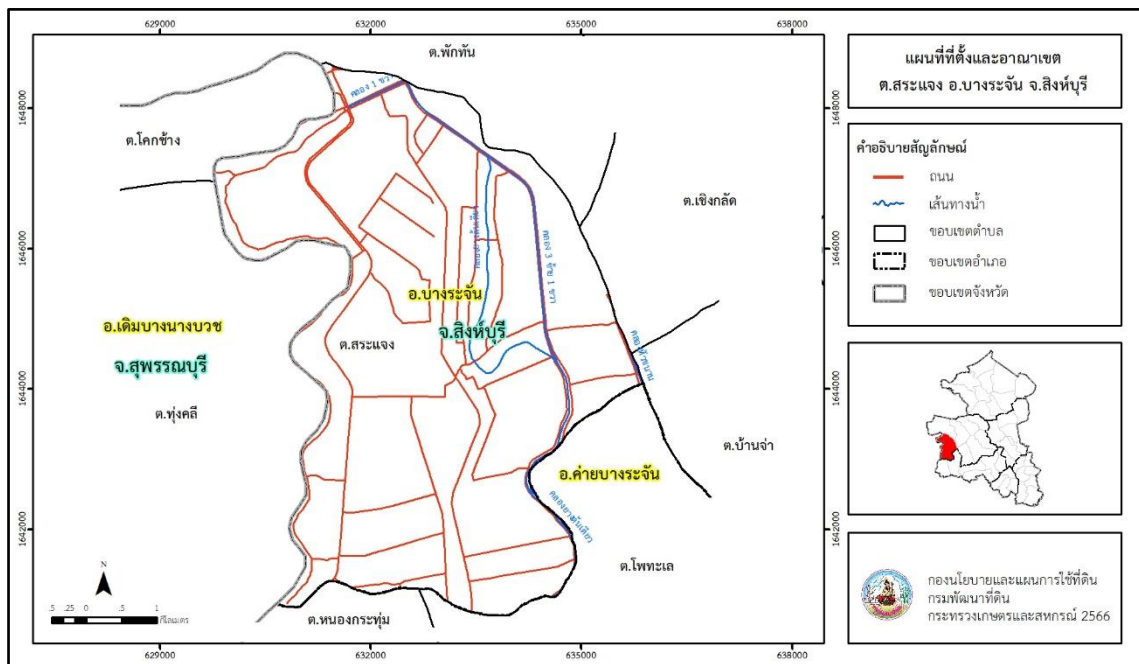


บทที่ 2 ข้อมูลทั่วไป

2.1 ที่ตั้งและอาณาเขต

ตำบลสระแจง อำเภอบางระจัน จังหวัดสิงห์บุรี ตั้งอยู่ทางตะวันตกของอำเภอบางระจัน มีพื้นที่ประมาณ 29 ตารางกิโลเมตร หรือ 17,877 ไร่ โดยมีอาณาเขตติดต่อ ดังนี้ (รูปที่ 2-1)

ทิศเหนือ	ติดต่อกับ	ตำบลโคกช้าง อำเภอดมบรรพต จังหวัดสุพรรณบุรี ตำบลพักทัน อำเภอบางระจัน จังหวัดสิงห์บุรี
ทิศใต้	ติดต่อกับ	ตำบลหนองกระทุ่ม ตำบลโพทะเล อำเภอค่ายบางระจัน จังหวัดสิงห์บุรี
ทิศตะวันออก	ติดต่อกับ	ตำบลเชิงกลัด ตำบลบ้านจ่า อำเภอบางระจัน จังหวัดสิงห์บุรี
ทิศตะวันตก	ติดต่อกับ	ตำบลทุ่งคลี อำเภอดมบรรพต จังหวัดสุพรรณบุรี



รูปที่ 2-1 ขอบเขตการปกครองตำบลสระแจง อำเภอบางระจัน จังหวัดสิงห์บุรี



2.2 การแบ่งส่วนการปกครอง

ตำบลสระแจง อำเภอบางระจัน จังหวัดสิงห์บุรี แบ่งส่วนการปกครองออกเป็น 6 หมู่บ้าน ดังนี้

หมู่ที่ 1 บ้านทุ่งว่า

หมู่ที่ 4 บ้านคลองตะโกน

หมู่ที่ 2 บ้านดอนเจดีย์

หมู่ที่ 5 บ้านคิม

หมู่ที่ 3 บ้านคูเมือง

หมู่ที่ 6 บ้านหุบพรหม

2.3 สภาพภูมิประเทศ

ตำบลสระแจง

ลักษณะพื้นที่ทั่วไปส่วนใหญ่เป็นที่ราบลุ่ม สภาพพื้นที่ราบเรียบถึงค่อนข้างราบเรียบ มีคลองธรรมชาติ คลองขุด และคลองชลประทานไหลผ่านทั่วพื้นที่ตำบล

2.4 สภาพภูมิอากาศ

จากการศึกษาสถิติภูมิอากาศ (พ.ศ.2536-2565) พบว่า ตำบลสระแจง อำเภอบางระจัน จังหวัดสิงห์บุรี มีรายละเอียดดังนี้

2.4.1 อุณหภูมิ

มีอุณหภูมิโดยเฉลี่ยทั้งปี 28.1 องศาเซลเซียส อุณหภูมิสูงสุดเฉลี่ย 33.8 องศาเซลเซียส ในเดือนเมษายน และอุณหภูมิต่ำสุดเฉลี่ย 23.8 องศาเซลเซียส ในเดือนมกราคม

2.4.2 ปริมาณน้ำฝน

มีปริมาณน้ำฝนรวมทั้งปี 1,035.9 มิลลิเมตร มีฝนตกประมาณ 101 วัน เดือนที่มีฝนตกมากที่สุด ในเดือนกันยายน มีปริมาณฝน 238.8 มิลลิเมตร และมีฝนตกประมาณ 18 วัน

2.4.3 สมดุลน้ำเพื่อการเกษตร

จากข้อมูลสถิติภูมิอากาศในคาบ 30 ปี (พ.ศ.2536-2565) ณ สถานีตรวจอากาศเกษตร จังหวัดชัยนาท ได้นำมาวิเคราะห์สมดุลของน้ำเพื่อการเกษตร ซึ่งเป็นการวิเคราะห์หาช่วงฤดูกาล เพาะปลูกพืช ตลอดจนช่วงระยะเวลาที่พืชเสี่ยงต่อการขาดน้ำ ข้อมูลที่นำมาวิเคราะห์ คือ ปริมาณน้ำฝน และศักยภาพการคายระเหยน้ำอ้างอิง (ETo) ซึ่งคำนวณด้วยโปรแกรม Cropwat for Windows Version 8.0 โดยใช้สมการ Penman-Monteith สามารถสรุปสมดุลของน้ำเพื่อการเกษตรในเขตอาศัยน้ำฝนได้ ดังนี้

ช่วงที่เหมาะสมต่อการปลูกพืช เป็นช่วงที่ค่าปริมาณน้ำฝนมากกว่าค่า 0.5 การระเหยจากผิวดิน และการคายน้ำของพืช เป็นช่วงที่ดินมีความชุ่มชื้นพอเหมาะต่อการเพาะปลูกพืช ซึ่งช่วงนี้เริ่มตั้งแต่ปลายเดือนเมษายนถึงต้นเดือนพฤศจิกายน



ช่วงที่มีน้ำมากเกินพอ เป็นช่วงที่ค่าปริมาณน้ำฝนมากกว่าค่าการระเหยจากผิวดินและการคายน้ำของพืช ซึ่งช่วงนี้เริ่มตั้งแต่ต้นเดือนสิงหาคมถึงปลายเดือนตุลาคม

ช่วงขาดน้ำ เป็นช่วงฤดูแล้งที่ค่าปริมาณน้ำฝนน้อยกว่าค่า 0.5 การระเหยจากผิวดินและการคายน้ำของพืช ซึ่งพืชอาจเสียหายจากการขาดแคลนน้ำได้ ซึ่งช่วงนี้เริ่มตั้งต้นเดือนพฤศจิกายนถึงปลายเดือนเมษายน (ตารางที่ 2-1 และรูปที่ 2-2)

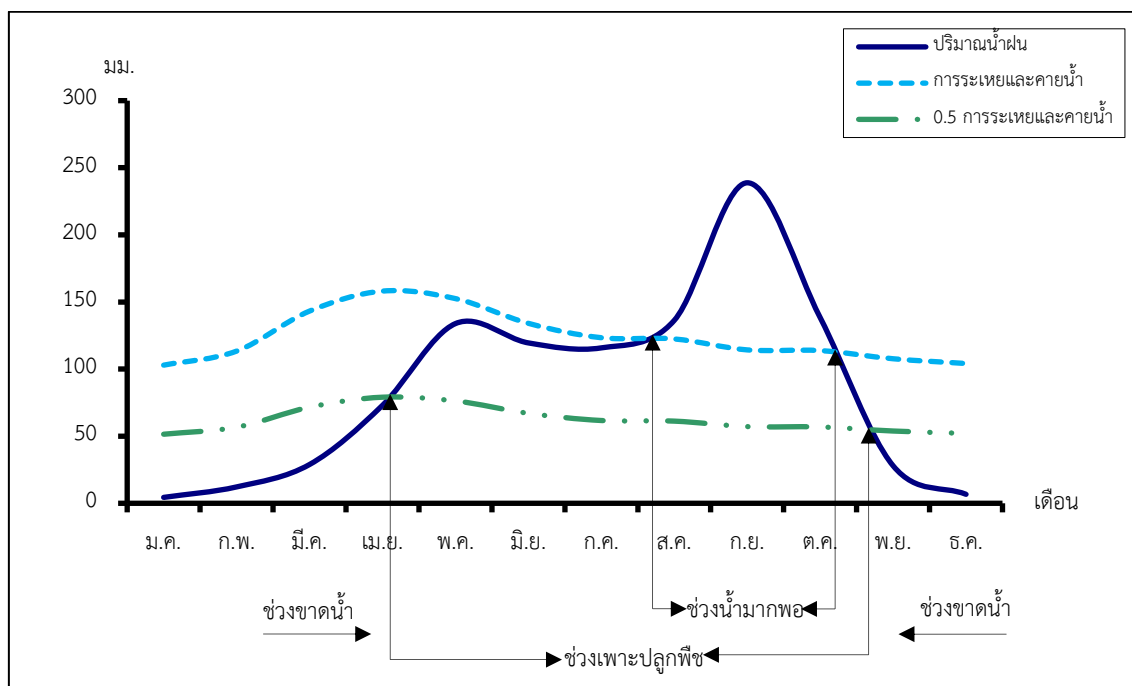
ตารางที่ 2-1 สถิติภูมิอากาศ ณ สถานีตรวจอากาศเกษตรจังหวัดชัยนาท¹ (พ.ศ.2536-2565)

เดือน	อุณหภูมิ (°ซ.)			ความชื้นสัมพัทธ์	ปริมาณน้ำฝน	จำนวนวันที่ฝนตก	ศักยภาพการคายระเหยน้ำ	ปริมาณฝนใช้การ ²
	ต่ำสุด	สูงสุด	เฉลี่ย	(%)	(มม.)	(วัน)	(มม.)	(มม.)
ม.ค.	20.3	31.9	25.3	70.0	4.4	1.2	102.9	4.4
ก.พ.	22.3	33.6	27.1	71.0	12.2	1.6	113.4	12.0
มี.ค.	24.4	35.7	29.2	70.0	28.9	3.1	143.2	27.6
เม.ย.	25.6	36.9	30.3	69.0	73.0	4.5	158.1	64.5
พ.ค.	25.9	35.8	30.0	73.0	133.9	12.4	152.5	105.2
มิ.ย.	25.6	34.6	29.2	76.0	119.5	12.7	134.1	96.7
ก.ค.	25.2	33.7	28.6	78.0	115.8	14.9	123.4	94.3
ส.ค.	25.1	33.6	28.4	79.0	136.3	16.1	122.5	106.6
ก.ย.	23.5	33.2	28.2	82.0	238.8	17.6	114.3	147.6
ต.ค.	23.3	32.6	28.0	80.0	138.4	12.3	113.8	107.8
พ.ย.	23.4	32.6	27.3	74.0	28.0	3.2	107.7	26.7
ธ.ค.	20.7	31.5	25.4	70.0	6.7	1.1	104.2	6.6
เฉลี่ย	23.8	33.8	28.1	74.3	-	-	-	-
รวม	-	-	-	-	1,035.9	100.7	1,490.0	800.0

หมายเหตุ : ¹เป็นสถานีตรวจอากาศที่ใกล้พื้นที่ตำบลมากที่สุด

²จากการคำนวณโดยโปรแกรม Cropwat for Windows Version 8.0

ที่มา : กรมอุตุนิยมวิทยา (2566)



รูปที่ 2-2 กราฟสมดุลของน้ำเพื่อการเกษตร จังหวัดสิงห์บุรี

2.5 สภาพการใช้ที่ดินปัจจุบัน

สภาพการใช้ที่ดินตำบลสระแจง อำเภอบางระจัน จังหวัดสิงห์บุรี ซึ่งสำรวจโดยกลุ่มวิเคราะห์สภาพการใช้ที่ดิน (2566) ประกอบด้วยประเภทการใช้ที่ดินต่าง ๆ ดังนี้

2.5.1 พื้นที่ชุมชนและสิ่งปลูกสร้าง มีเนื้อที่ 1,951 ไร่ หรือร้อยละ 10.91 ของเนื้อที่ตำบล

2.5.2 พื้นที่เกษตรกรรมมีเนื้อที่ 15,101 ไร่ หรือร้อยละ 84.47 ของเนื้อที่ตำบล ประกอบด้วยการใช้ประโยชน์ที่ดินด้านเกษตรกรรมต่าง ๆ ดังต่อไปนี้

1) เกษตรผสมผสาน มีเนื้อที่ 12 ไร่ หรือร้อยละ 0.07 ของเนื้อที่ตำบล ได้แก่ เกษตรผสมผสาน/ไร่นาสวนผสม

2) พื้นที่นา มีเนื้อที่ 9,423 ไร่ หรือร้อยละ 52.71 ของเนื้อที่ตำบล ได้แก่ นาข้าว นาไร่

3) พืชไร่ มีเนื้อที่ 4,822 ไร่ หรือร้อยละ 26.98 ของเนื้อที่ตำบล ได้แก่ อ้อย ไร่ร้าง ข้าวโพด

4) ไม้ยืนต้น มีเนื้อที่ 45 ไร่ หรือร้อยละ 0.25 ของเนื้อที่ตำบล ได้แก่ ยูคาลิปตัส สัก หมาก/มะม่วง สะเดา/มะพร้าว ไม้ยืนต้นผสม

5) ไม้ผล มีเนื้อที่ 679 ไร่ หรือร้อยละ 3.78 ของเนื้อที่ตำบล ได้แก่ ไม้ผลผสม มะม่วง กล้วย ส้ม ไม้ผลร้าง/เสื่อมโทรม



6) พืชสวน มีเนื้อที่ 110 ไร่ หรือร้อยละ 0.62 ของเนื้อที่ตำบล ได้แก่ ไม้ดอก ไม้ประดับ พืชผัก พืชสวนร้าง/เสื่อมโทรม

7) พุ่งหญ้าเลี้ยงสัตว์และโรงเรือนเลี้ยงสัตว์ มีเนื้อที่ 2 ไร่ หรือร้อยละ 0.01 ของเนื้อที่ตำบล ได้แก่ โรงเรือนเลี้ยงสัตว์ปีก

8) สถานที่เพาะเลี้ยงสัตว์น้ำ มีเนื้อที่ 8 ไร่ หรือร้อยละ 0.05 ของเนื้อที่ตำบล ได้แก่ สถานที่เพาะเลี้ยงสัตว์น้ำร้าง

2.5.3 พื้นที่แหล่งน้ำ มีเนื้อที่ 780 ไร่ หรือร้อยละ 4.36 ของเนื้อที่ตำบล ได้แก่ แม่น้ำ ลำห้วย ลำคลอง คลองชลประทาน บ่อน้ำในไร่นา หนอง บึง ทะเลสาบ

2.5.4 พื้นที่เบ็ดเตล็ด มีเนื้อที่ 45 ไร่ หรือร้อยละ 0.26 ของเนื้อที่ตำบล ได้แก่ พุ่งหญ้าสลับไม้ พุ่ม/ไม้ละเมาะ พื้นที่ถม พุ่งหญ้าธรรมชาติ

ตารางที่ 2-2 สภาพการใช้ที่ดิน ตำบลสระแจง อำเภอบางระจัน จังหวัดสิงห์บุรี

หน่วยแผนที่	สภาพการใช้ที่ดิน	เนื้อที่	
		ไร่	ร้อยละ
U	พื้นที่ชุมชนและสิ่งปลูกสร้าง	1,951	10.91
U201	หมู่บ้านบนพื้นราบ	1,599	8.94
U301	สถานที่ราชการและสถาบันต่าง ๆ	182	1.02
U405	ถนน	147	0.82
U502	โรงงานอุตสาหกรรม	4	0.02
U503	ลานตากและแหล่งรับซื้อทางการเกษตร	15	0.08
U603	สุสาน ป่าช้า	1	0.01
U605	สถานีบริการน้ำมัน	3	0.02
A	พื้นที่เกษตรกรรม	15,101	84.47
A001	เกษตรผสมผสาน/ไร่นาสวนผสม	12	0.07
A100	นาร้าง	28	0.16
A101	นาข้าว	9,395	52.55
A200	ไร่ร้าง	18	0.10
A202	ข้าวโพด	3	0.02
A203	อ้อย	4,801	26.86
A301	ไม้ยืนต้นผสม	2	0.01
A304	ยูคาลิปตัส	14	0.08



ตารางที่ 2-2 (ต่อ)

หน่วยแผนที่	สภาพการใช้ที่ดิน	เนื้อที่	
		ไร่	ร้อยละ
A305	สัก	11	0.06
A305/A306	สัก/สะเดา	2	0.01
A306/A405	สะเดา/มะพร้าว	5	0.03
A317/A407	หมาก/มะม่วง	11	0.06
A400	ไม้ผลร้าง/เสื่อมโทรม	33	0.18
A401	ไม้ผลผสม	272	1.52
A402	ส้ม	45	0.25
A405	มะพร้าว	17	0.10
A405/A407	มะพร้าว/มะม่วง	29	0.16
A405/A411	มะพร้าว/กล้วย	6	0.03
A407	มะม่วง	130	0.73
A407/A422	มะม่วง/มะนาว	2	0.01
A411	กล้วย	101	0.56
A414/A426	ฝรั่ง/แก้วมังกร	1	0.01
A415	มะละกอ	27	0.15
A422	มะนาว	8	0.04
A427	ส้มโอ	8	0.04
A500	พืชสวนร้าง/เสื่อมโทรม	3	0.02
A502	พืชผัก	43	0.24
A503	ไม้ดอก ไม้ประดับ	64	0.36
A703	โรงเรือนเลี้ยงสัตว์ปีก	2	0.01
A902	สถานที่เพาะเลี้ยงปลา	8	0.05
M	พื้นที่เบ็ดเตล็ด	45	0.26
M101	ทุ่งหญ้าธรรมชาติ	3	0.02
M102	ทุ่งหญ้าสลับไม้พุ่ม/ไม้ละเมาะ	7	0.04
M405	พื้นที่ถม	35	0.20
W	พื้นที่แหล่งน้ำ	780	4.36
W101	แม่น้ำ ลำห้วย ลำคลอง	397	2.22

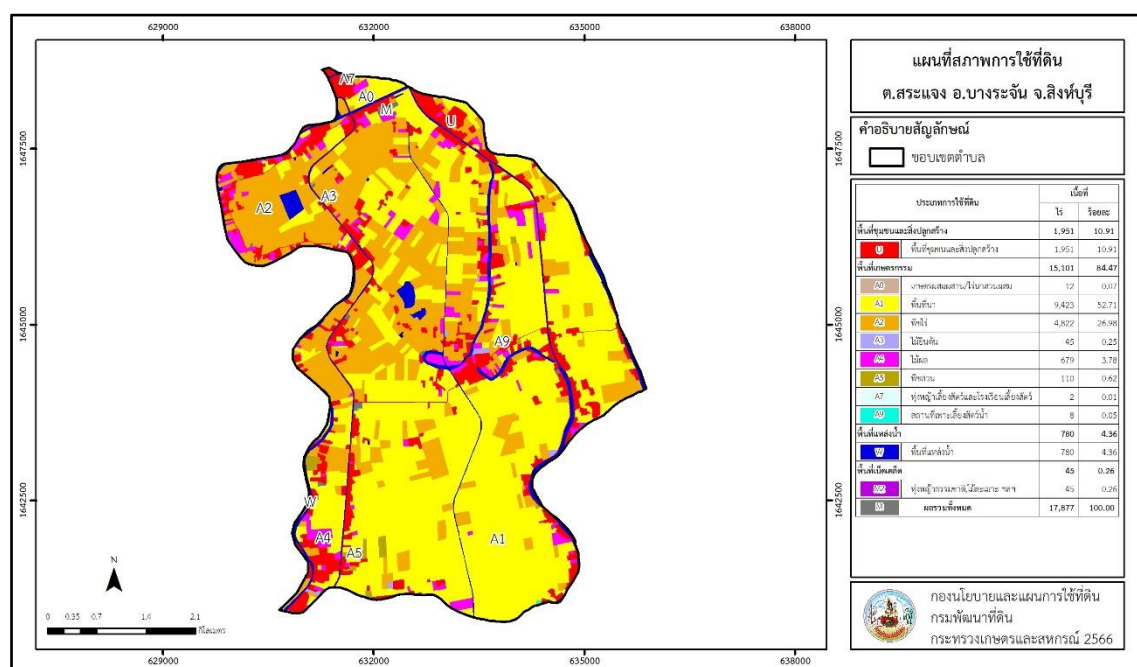


ตารางที่ 2-2 (ต่อ)

หน่วยแผนที่	สภาพการใช้ที่ดิน	เนื้อที่	
		ไร่	ร้อยละ
W102	หนอง บึง ทะเลสาบ	41	0.23
W202	บ่อน้ำในไร่นา	81	0.45
W203	คลองชลประทาน	261	1.46
รวมเนื้อที่ทั้งหมด		17,877	100.00

ที่มา : กลุ่มวิเคราะห์สภาพการใช้ที่ดิน (2566)

หมายเหตุ : เนื้อที่คำนวณด้วยระบบสารสนเทศภูมิศาสตร์



รูปที่ 2-3 สภาพการใช้ที่ดิน ตำบลสระแจง อำเภอบางระจัน จังหวัดสิงห์บุรี

2.6 สภาพเศรษฐกิจและสังคม

2.6.1 ประชากร

จากหลักฐานทะเบียนราษฎรของกรมการปกครอง กระทรวงมหาดไทย ณ เดือนธันวาคม 2565 พบว่า ประชากรที่อาศัยในพื้นที่ตำบลสระแจง มีประชากรรวม 4,026 คน แยกเป็นชาย 1,931 คน เป็นหญิง 2,095 คน ความหนาแน่นโดยเฉลี่ย 140.75 คนต่อตารางกิโลเมตร มีจำนวนครัวเรือนทั้งหมด 1,382 ครัวเรือน เป็นครัวเรือนเกษตรที่มาขึ้นทะเบียนกรมส่งเสริมการเกษตร 820 ครัวเรือน



หรือร้อยละ 59.33 ของจำนวนครัวเรือนทั้งหมด และเป็นครัวเรือนที่ประกอบอาชีพอื่นๆ ครัวเรือนเกษตรกรที่ไม่ได้มาขึ้นทะเบียนกรมส่งเสริมการเกษตร 562 ครัวเรือน หรือร้อยละ 40.67 ของจำนวนครัวเรือนทั้งหมด ดังรายละเอียดในตารางที่ 2-2 ถึง 2-3

ตารางที่ 2-3 จำนวนประชากรและครัวเรือน ตำบลสระแจง อำเภอบางระจัน จังหวัดสิงห์บุรี ปี 2565

พื้นที่	จำนวนครัวเรือน	จำนวนประชากร (คน)		
		ชาย	หญิง	รวม
ตำบลสระแจง	1,382	1,931	2,095	4,026
หมู่ที่ 1 พุงั่ว	259	350	394	744
หมู่ที่ 2 ดอนเจดีย์	204	256	285	541
หมู่ที่ 3 คูเมือง	265	372	394	766
หมู่ที่ 4 คลองตะโกน	245	334	360	694
หมู่ที่ 5 คีม	284	424	446	870
หมู่ที่ 6 หุบพรหม	125	195	216	411

ที่มา: กรมการปกครอง (2566)



ตารางที่ 2-4 จำนวนและสัดส่วนครัวเรือน ตำบลสระแจง อำเภอบางระจัน จังหวัดสิงห์บุรี ปี 2565

รายการ	จำนวน (ครัวเรือน)	ร้อยละ
จำนวนครัวเรือนทั้งหมด ¹⁾	1,382	100.00
- จำนวนครัวเรือนเกษตรที่มาขึ้นทะเบียนกรมส่งเสริมการเกษตร ²⁾	820	59.33
- จำนวนครัวเรือนที่ประกอบอาชีพอื่นๆ และจำนวนครัวเรือนเกษตรที่ไม่ได้มาขึ้นทะเบียนฯ	562	40.67

ที่มา: 1) กรมการปกครอง (2566)

2) กรมส่งเสริมการเกษตร (2566)

2.6.2 การถือครองที่ดิน

จากข้อมูลกรมการปกครอง ณ เดือนธันวาคม 2565 ตำบลสระแจง มีจำนวนครัวเรือนทั้งหมด 1,382 ครัวเรือน โดยถือครองที่ดินเฉลี่ยครัวเรือนละ 12.94 ไร่ (เนื้อที่ของตำบลรวมต่อจำนวนครัวเรือนทั้งหมด)

2.6.3 ลักษณะทางเศรษฐกิจและการประกอบอาชีพ

สภาพเศรษฐกิจของชุมชนในตำบลสระแจงส่วนใหญ่ประชากรมีอาชีพด้านการเกษตรกรรม ได้แก่ ปลูกข้าวมากเป็นอันดับหนึ่ง รองลงมาคือ อ้อยโรงงาน นอกจากนี้เกษตรกรยังมีการเลี้ยงสัตว์

การประกอบอาชีพ ในตำบลสระแจงประชากรส่วนใหญ่ประกอบอาชีพเกษตรกรรมทั้งการทำนา และปลูกพืชไร่ นอกจากนี้ยังมีการเลี้ยงสัตว์ไว้เพื่อบริโภคและจำหน่าย

- อาชีพทำเกษตรกรรม ตำบลสระแจงครัวเรือนเกษตรที่ขึ้นทะเบียนกับกรมส่งเสริมการเกษตร 820 ครัวเรือน โดยเกษตรกรปลูกข้าวมากเป็นอันดับหนึ่ง รองลงมา ได้แก่ อ้อยโรงงาน นอกจากนี้เกษตรกรยังมีการเลี้ยงสัตว์ สำหรับการเลี้ยงสัตว์พบว่าส่วนใหญ่เลี้ยงไว้เพื่อบริโภค และจำหน่าย ได้แก่ โค กระบือ สุกร และไก่

2.6.4 ด้านรายได้-รายจ่าย

จากข้อมูลความจำเป็นพื้นฐานของกรมพัฒนาชุมชน ปี 2566 พบว่า รายได้ครัวเรือนเฉลี่ยปีละ 269,823 บาท รายได้บุคคลเฉลี่ยปีละ 103,585 บาท รายจ่ายครัวเรือนเฉลี่ยปีละ 157,291 บาท รายจ่ายบุคคลเฉลี่ยปีละ 60,384 บาท เมื่อพิจารณาจะเห็นว่ารายได้ครัวเรือนมากกว่ารายจ่ายครัวเรือนปีละ 112,532 บาท และรายได้บุคคลมากกว่ารายจ่ายบุคคลปีละ 43,201 บาท ดังรายละเอียดในตารางที่ 2-5



ตารางที่ 2-5 รายได้-รายจ่ายเฉลี่ยครัวเรือน ตำบลสระแจง อำเภอบางระจัน จังหวัดสิงห์บุรี ปี 2565

พื้นที่	แหล่งรายได้ของครัวเรือน (บาท/ปี)				รายได้ครัวเรือนเฉลี่ย (บาท/ปี)	รายได้บุคคลเฉลี่ย (บาท/ปี)	รายจ่ายครัวเรือนเฉลี่ย (บาท/ปี)	รายจ่ายบุคคลเฉลี่ย (บาท/ปี)
	อาชีพหลัก	อาชีพรอง	รายได้อื่น	ทำ-หาเอง				
ตำบลสระแจง	201,442	38,879	22,328	7,174	269,823	103,585	157,291	60,384
หมู่ที่ 1 ทุ่งว่า	152,060	38,301	53,164	10,674	254,197	96,618	173,673	66,011
หมู่ที่ 2 ดอนเจดีย์	126,269	20,783	5,423	4,413	156,889	58,066	118,813	43,974
หมู่ที่ 3 คูเมือง	202,479	32,329	16,840	1,723	253,371	95,729	228,545	86,349
หมู่ที่ 4 คลองตะโกน	219,327	17,668	16,503	14,068	267,565	133,114	74,066	36,848
หมู่ที่ 5 คีม	274,593	78,636	25,206	6,853	385,287	141,246	178,307	65,367
หมู่ที่ 6 หุบพรหม	192,979	42,596	5,027	1,825	242,427	72,133	154,264	45,901

ที่มา: กรมการพัฒนาชุมชน (2566)



บทที่ 3

สถานภาพของทรัพยากรธรรมชาติ

การศึกษาสถานภาพของทรัพยากรธรรมชาติในพื้นที่ตำบลสระแจง อำเภอบางระจัน จังหวัดสิงห์บุรี ได้แก่ ทรัพยากรป่าไม้ ทรัพยากรน้ำ และทรัพยากรดิน ซึ่งเป็นทรัพยากรกายภาพที่สำคัญต่อการทำการเกษตร ดังนั้นจึงจำเป็นต้องทราบว่าทรัพยากรธรรมชาติแต่ละชนิดปัจจุบันมีสถานะอย่างไร เพื่อใช้เป็นข้อมูลประกอบการวางแผนการใช้ที่ดินซึ่งจะนำไปสู่การกำหนดแผนงาน โครงการ กิจกรรม รวมถึงมาตรการต่าง ๆ เพื่อการพัฒนาพื้นที่อย่างมีประสิทธิภาพต่อไป โดยมีรายละเอียดดังนี้

3.1 ทรัพยากรป่าไม้

3.1.1 ป่าไม้ตามกฎหมายและมติคณะรัฐมนตรี

1) ป่าอนุรักษ์ ไม่พบพื้นที่ป่าอนุรักษ์ (เขตอุทยานแห่งชาติ เขตรักษาพันธุ์สัตว์ป่า เขตวนอุทยาน เขตห้ามล่าสัตว์ป่า) ในพื้นที่

2) ป่าสงวนแห่งชาติ ได้มีการจำแนกเขตการใช้ประโยชน์ทรัพยากรและที่ดินป่าไม้ในพื้นที่ป่าสงวนแห่งชาติตามมติคณะรัฐมนตรี วันที่ 10 มีนาคม 2535 และ 17 มีนาคม 2535 แบ่งออกเป็น 3 เขต ประกอบด้วย เขตพื้นที่ป่าเพื่อการอนุรักษ์ (Zone C) เขตพื้นที่ป่าเพื่อเศรษฐกิจ (Zone E) และเขตพื้นที่ป่าที่เหมาะสมต่อการเกษตร (Zone A) จากการวิเคราะห์ข้อมูล ไม่พบพื้นที่ป่าสงวนแห่งชาติในพื้นที่

3.1.2 **ชั้นคุณภาพลุ่มน้ำ** (มติคณะรัฐมนตรี วันที่ 28 พฤษภาคม 2528) จากการวิเคราะห์ข้อมูล พบชั้นคุณภาพลุ่มน้ำในพื้นที่ คือ พื้นที่ลุ่มน้ำชั้นที่ 5 เนื้อที่ 17,877 ไร่

ทั้งนี้ เนื้อที่ดังกล่าวข้างต้นคำนวณด้วยระบบสารสนเทศภูมิศาสตร์ เป็นเนื้อที่เบื้องต้นเท่านั้น ไม่สามารถใช้อ้างอิงได้ทางกฎหมาย

3.2 ทรัพยากรน้ำ

3.2.1 ปริมาณน้ำฝน พบว่าในพื้นที่ตำบลสระแจง มีปริมาณน้ำฝนเฉลี่ยในคาบ 30 ปี (พ.ศ.2536-2565) 1,035.9 มิลลิเมตรต่อปี

3.2.2 น้ำผิวดิน หมายถึง แม่น้ำลำคลอง หนอง บึง ทะเลสาบ อ่างเก็บ และแหล่งน้ำสาธารณะอื่น ๆ ที่อยู่ภายในผืนแผ่นดิน ในพื้นที่ตำบลสระแจง มีรายละเอียดของแหล่งน้ำผิวดินดังนี้

แหล่งน้ำผิวดินธรรมชาติ ได้แก่ คลองยางต้นเดียว และคลองหัวขนาน

แหล่งน้ำผิวดินที่มนุษย์สร้างขึ้น ได้แก่ คลอง 1 ขวา และคลอง 3 ซ้าย 1 ขวา



3.2.3 ใช้ฐานข้อมูลน้ำบาดาลของกรมทรัพยากรน้ำบาดาล กระทรวงทรัพยากรธรรมชาติและสิ่งแวดล้อมซึ่งพบว่า ตำบลสระแจง มีจำนวนบ่อบาดาลราชการจำนวน 33 บ่อ และจำนวนบ่อบาดาลเอกชนจำนวน 1 บ่อ (กรมทรัพยากรน้ำบาดาล,2566)

3.3 ทรัพยากรดิน

ทรัพยากรดินในพื้นที่ตำบลสระแจง อำเภอบางระจัน จังหวัดสิงห์บุรี พบหน่วยแผนที่ดินทั้งหมด 3 หน่วยแผนที่ดิน ดังนี้

3.3.1 ดินในพื้นที่ลุ่ม มี 2 หน่วยแผนที่ดิน ได้แก่

1) หน่วยแผนที่ดิน Np-sic1A ชุดดินนครปฐม มีเนื้อดินบนเป็นดินร่วนเหนียวปนทรายแป้ง ความลาดชัน 0-2 เปอร์เซ็นต์ มีเนื้อที่ 7,551 ไร่ หรือร้อยละ 42.24 ของเนื้อที่ตำบล

2) หน่วยแผนที่ดิน Sin-sicA ชุดดินสิงห์บุรี มีเนื้อดินบนเป็นดินเหนียวปนทรายแป้ง ความลาดชัน 0-2 เปอร์เซ็นต์ มีเนื้อที่ 7,242 ไร่ หรือร้อยละ 40.51 ของเนื้อที่ตำบล

3.3.2 ดินในพื้นที่ดอน มี 1 หน่วยแผนที่ดิน คือ หน่วยแผนที่ดิน Cm-fsi-silA ดินเชิงใหม่ที่เป็นดินทรายแป้งละเอียด มีเนื้อดินบนเป็นดินร่วนปนทรายแป้ง ความลาดชัน 0-2 เปอร์เซ็นต์ มีเนื้อที่ 3,084 ไร่ หรือร้อยละ 17.25 ของเนื้อที่ตำบล

ไม่พบปัญหาทรัพยากรดินทางการเกษตรตามสภาพธรรมชาติในพื้นที่ รายละเอียดของสมบัติดินตำบลสระแจง อำเภอบางระจัน จังหวัดสิงห์บุรี ดังแสดงในตารางที่ 3-1 และแผนที่แสดงในลักษณะของชุดดิน (รูปที่ 3-1)



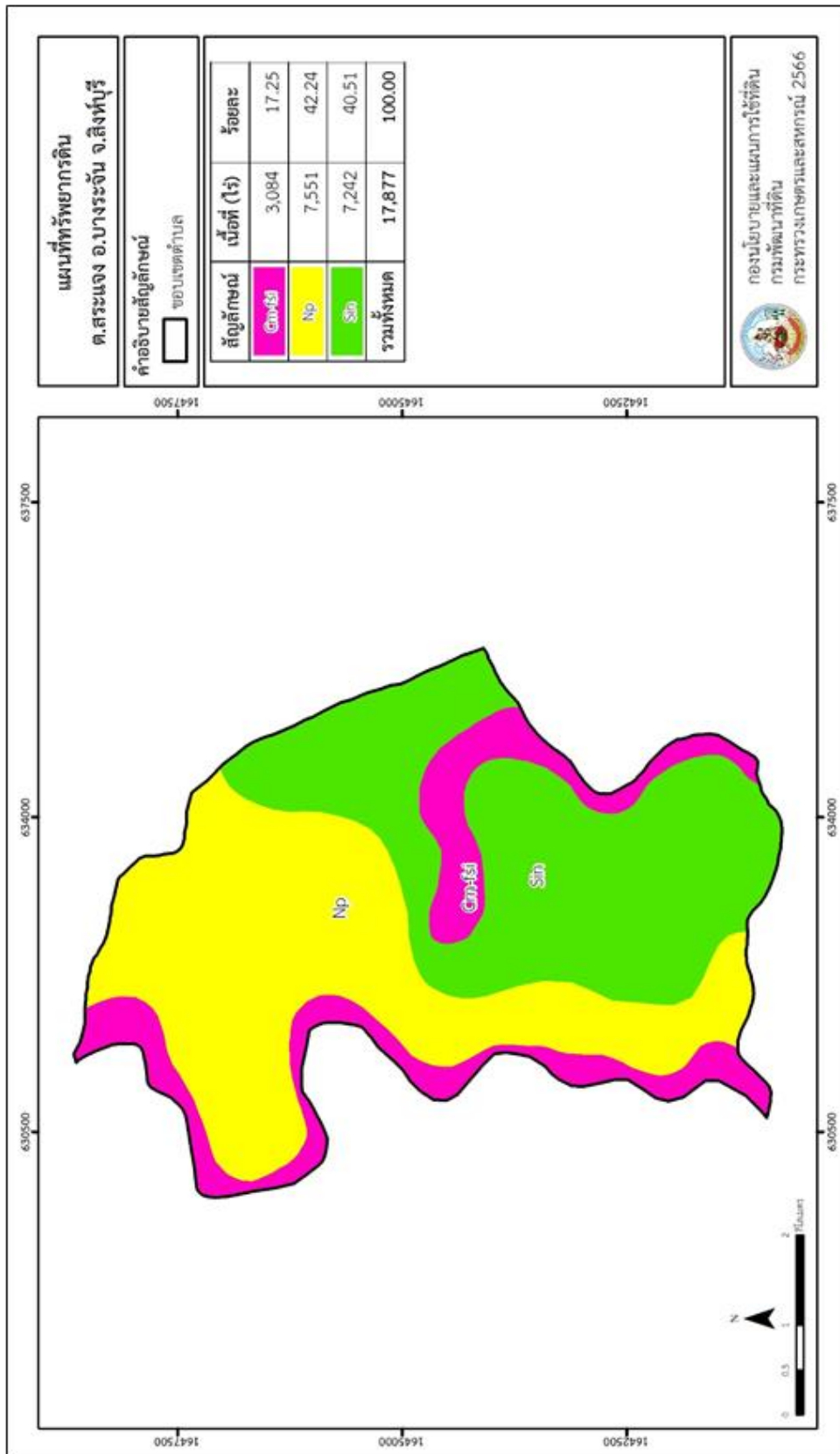
แผนการใช้ที่ดินตำบลสระแจง อำเภอบางระจัน จังหวัดสิงห์บุรี

ตารางที่ 3-1 สมบัติดิน ตำบลสระแจง อำเภอบางระจัน จังหวัดสิงห์บุรี

หน่วยแผนที่ดิน	ความลาดชัน (%)	ความลึก (ซม.)	การระบายน้ำ	ความอุดมสมบูรณ์ของดิน	ความจุแลกเปลี่ยนแคตไอออน (cmol/kg)	ความอึมตัวเบส (%)	ปฏิกิริยาดิน		ค่าการนำไฟฟ้า (dS/m)	ความลึกของชั้นจาโรไซด์ (ซม.)	เนื้อที่	
							ดินบน	ดินล่าง			ไร่	ร้อยละ
Cm-fsi-silA	0-2	>150	ดี	ปานกลาง	<10	35-75	5.5-6.5	6.0-7.0	<2	-	3,084	17.25
Np-sic1A	0-2	>150	ค่อนข้างเลว	ปานกลาง	10-20	35-75	6.0-7.0	6.0-8.0	<2	-	7,551	42.24
Sin-sicA	0-2	>150	เลว	สูง	>20	>75	5.5-6.5	7.0-8.0	<2	-	7,242	40.51
รวมทั้งหมด											17,877	100.00

หมายเหตุ: เนื้อที่คำนวณด้วยโปรแกรมระบบสารสนเทศภูมิศาสตร์

ที่มา: กองสำรวจและวิจัยทรัพยากรดิน (2566)



รูปที่ 3-1 ทรัพยากรดิน ตำบลสระแจง อำเภอบางระจัน จังหวัดสิงห์บุรี



บทที่ 4

กระบวนการมีส่วนร่วมของชุมชน (Participatory Rural Appraisal : PRA)

4.1 การวิเคราะห์ผลจากการจัดทำกระบวนการมีส่วนร่วมของชุมชน (PRA)

การวิเคราะห์ผลจากการจัดทำกระบวนการมีส่วนร่วมของชุมชน (PRA) เมื่อวันที่ 21 กรกฎาคม 2566 มีสาระสำคัญสรุปได้ดังนี้

4.1.1 ปัญหาหลักของตำบลสระแจง คือ

- 1) ต้นทุนการผลิตสูง เช่น ค่าปุ๋ยเคมี ค่ายาปราบศัตรูพืช ค่าจ้างแรงงาน
- 2) ราคาผลผลิตตกต่ำ
- 3) ภัยธรรมชาติ เช่น น้ำท่วม/น้ำแล้ง
- 4) การบริหารจัดการน้ำยังไม่เพียงพอในการทำการเกษตร
- 5) ยาเสพติดระบาด

4.1.2 ความต้องการของชุมชน เกษตรกร และตำบลสระแจง มีความต้องการ 3 ประการ คือ

- 1) จัดหาวัตถุดิบทางการเกษตร เช่น พันธุ์ข้าว ปุ๋ยเคมี
- 2) แก้ไขปัญหาการขาดแคลนน้ำ
- 3) ภาครัฐกำกับดูแลราคาปัจจัยการผลิตและราคาผลผลิตทางการเกษตร

ผลจากการจัดทำกรมีส่วนร่วมของชุมชน (PRA) ได้นำมาวิเคราะห์ร่วมกับปัญหาด้านกายภาพ โดยระบบ DPSIR มีรายละเอียดดังนี้

- 1) **แรงขับเคลื่อน (Driver)** มี 4 ประการ คือ
 - 1.1) การเปลี่ยนแปลงสภาพภูมิอากาศ
 - 1.2) การเติบโตทางเศรษฐกิจ
 - 1.3) นโยบายของรัฐด้านการเกษตร
- 2) **แรงกดดัน (Pressure)** ที่เกิดจากปัจจัยขับเคลื่อน มี 4 ประการ คือ
 - 2.1) การกำกับดูแลราคาปัจจัยการผลิตและราคาผลผลิตทางการเกษตร
 - 2.2) การบริหารจัดการน้ำในเขตชลประทาน
 - 2.3) การทำการเกษตรแบบเข้มข้น
 - 2.4) การปรับปรุงบำรุงดิน
 - 2.5) แหล่งจำหน่ายผลผลิตทางการเกษตร
- 3) **สถานะ (State)** ที่เกิดแรงกดดัน มี 4 ประการ คือ



- 3.1) การระบาดของวัชพืช โรคและแมลงศัตรูพืช
- 3.2) ประสบปัญหาภัยแล้ง/อุทกภัย
- 3.3) ขาดแคลนน้ำเพื่อการเกษตร
- 3.4) ขาดตลาดรองรับผลผลิตทางการเกษตร

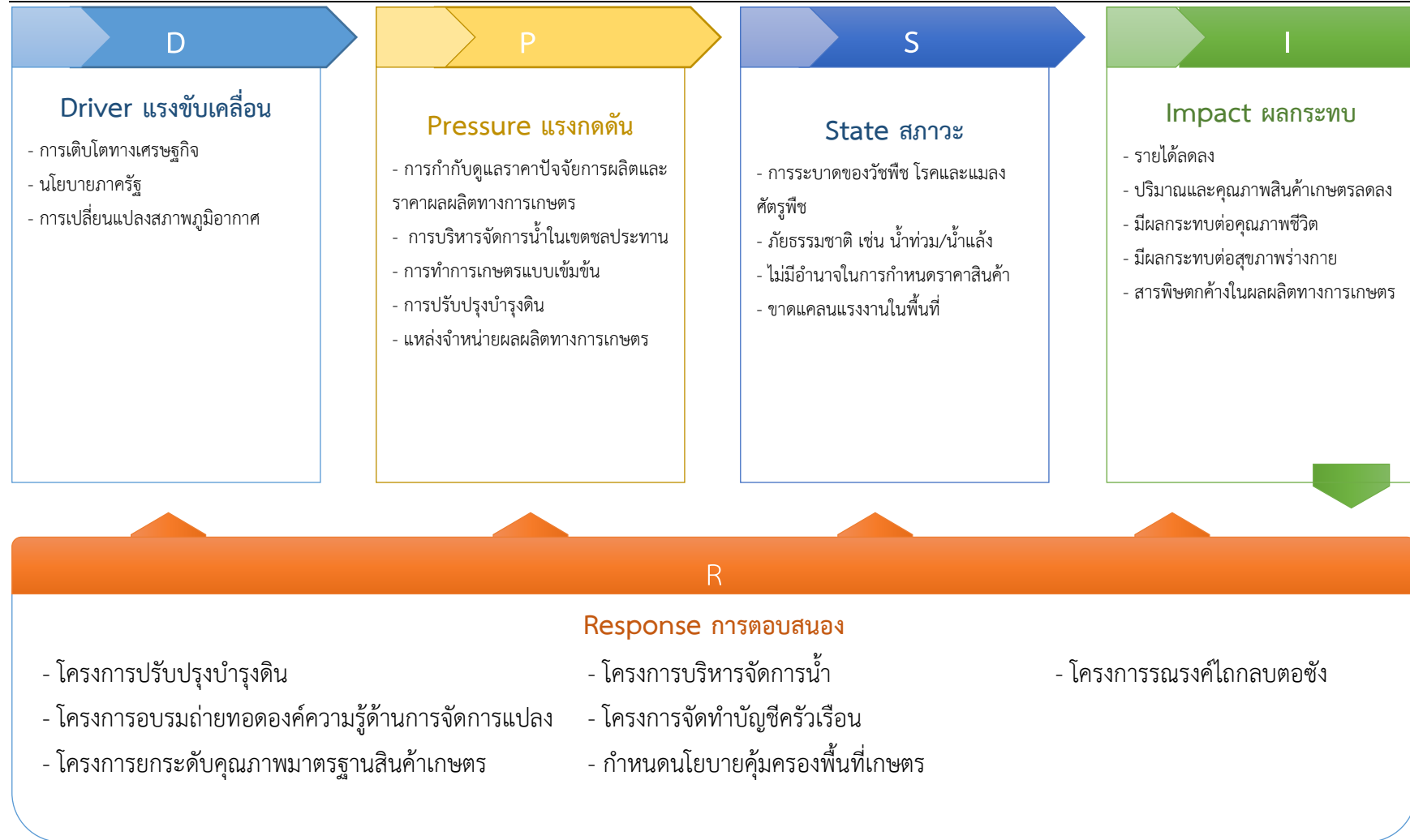
4) ผลกระทบ (Impact) ที่ปรากฏในพื้นที่ มี 4 ประการ คือ

- 4.1) แหล่งน้ำที่มีอยู่ต้นเหินจากตะกอน
- 4.2) ผลผลิตพืชต่ำ ลงทุนสูง
- 4.3) รายได้น้อย
- 4.4) มีปัญหาต่อคุณภาพชีวิต

5) การตอบสนอง (Response) ของรัฐในอดีต ปัจจุบัน และในอนาคต มีดังนี้

- 5.1) โครงการปรับปรุงบำรุงดิน
- 5.2) โครงการบริหารจัดการน้ำ
- 5.3) โครงการอบรมถ่ายทอดองค์ความรู้ด้านการจัดการแปลง
- 5.4) โครงการยกระดับคุณภาพมาตรฐานสินค้าเกษตร
- 5.5) โครงการจัดทำบัญชีครัวเรือน
- 5.6) กำหนดนโยบายคุ้มครองพื้นที่เกษตร
- 5.7) โครงการรณรงค์ไกล่เกลี่ยข้อพิพาท

ดังมีรายละเอียดในรูปที่ 4-1



รูปที่ 4-1 การวิเคราะห์สถานการณ์โดยระบบ DPSIR ของตำบลบ้านจำ อำเภอบางระจัน จังหวัดสิงห์บุรี



4.2 ระบบการปลูกพืชในปัจจุบัน

ตำบลสระแจง อำเภอบางระจัน จังหวัดสิงห์บุรี มีการเพาะปลูกพืช ดังนี้

1) ข้าวนาปี-ข้าวนาปรัง เกษตรกรจะปลูกข้าวนาปีในช่วงฤดูฝนระหว่างเดือนเมษายนถึงตุลาคม และจะปลูกข้าวนาปรังในช่วงฤดูแล้ง โดยสูบน้ำจากคลองส่งน้ำระหว่างเดือนพฤศจิกายนถึงมีนาคม แต่มักจะมีน้ำไม่เพียงพอต่อการอบการผลิตรข้าวนาปรัง

2) ไม้ยืนต้น เกษตรกรจะปลูกไม้ยืนต้น ระหว่างเดือนกรกฎาคมถึงเดือนธันวาคม ได้แก่ ยูคาลิปตัส สัก สะเดา

3) ไม้ผล เกษตรกรจะนิยมปลูกกล้วย มะม่วง ส้มโอ ฝรั่ง มะพร้าว และมะม่วง ซึ่งสามารถปลูกได้เกือบตลอดปี

4) อ้อยโรงงาน เกษตรกรมีวิธีการปลูกขึ้นกับลักษณะพื้นที่

(1) อ้อยชลประทานหรืออ้อยน้ำเสริม เหมาะสมปลูกในดินเหนียวหรือดินร่วมเหนียว โดยอาศัยการให้น้ำเสริมเพื่อช่วยให้อ้อยงอกและเติบโตจนเข้าสู่ฤดูฝน ปลูกช่วงเดือนธันวาคมถึงเดือนกุมภาพันธ์

(2) อ้อยต้นฝน เหมาะสมปลูกในดินเหนียวหรือดินร่วมเหนียว โดยอาศัยความชื้นจากฝน

ชนิดพืช	เดือน	ม.ค.	ก.พ.	มี.ค.	เม.ย.	พ.ค.	มิ.ย.	ก.ค.	ส.ค.	ก.ย.	ต.ค.	พ.ย.	ธ.ค.
1. ข้าวนาปี/นาปรัง				นาปรัง				นาปี					นาปรัง
2. ไม้ยืนต้น									ยูคาลิปตัส สัก สะเดา				
3. ไม้ผล		กล้วย มะม่วง มะพร้าว ส้มโอ											
4. พืชไร่		อ้อย											

รูปที่ 4-2 ระบบการปลูกพืชในปัจจุบัน ตำบลสระแจง อำเภอบางระจัน จังหวัดสิงห์บุรี



บทที่ 5

การประเมินคุณภาพที่ดิน

5.1 หลักการประเมินคุณภาพที่ดินด้านกายภาพ

การประเมินคุณภาพที่ดินหรือการประเมินความเหมาะสมของที่ดิน สอดคล้องตามหลักการของ FAO Framework ค.ศ. 1983 ซึ่งการประเมินคุณภาพที่ดินด้านกายภาพ เป็นการประเมินศักยภาพของที่ดินว่าที่ดินนั้น ๆ เหมาะสมมากหรือน้อยเพียงใดสำหรับการใช้ที่ดินประเภทต่าง ๆ หรือการปลูกพืชต่าง ๆ โดยพิจารณาจาก สภาพแวดล้อมที่มีผลต่อการเจริญเติบโตของพืช สมบัติดินที่ได้จำแนกไว้ในแต่ละตำบล ร่วมกับการจัดการพื้นที่ เช่น ระบบชลประทาน พื้นที่ยกทรง การจัดระบบอนุรักษ์ดินและน้ำ เป็นต้น และนอกจากนี้พิจารณาความต้องการปัจจัยต่อการปลูกพืชแต่ละชนิด สอดคล้องตามหลักการของ FAO ได้แก่ ความต้องการด้านพืช ความต้องการด้านการจัดการ ความต้องการด้านการอนุรักษ์ (บัณฑิต ต้นศิริ และคำรณ ไทรพิง, 2542) รายละเอียดดังตารางที่ 5-1

ระดับความเหมาะสมของที่ดินได้จากการสังเคราะห์ข้อมูลดิน การจัดการที่ดิน หรือดินที่มีลักษณะเฉพาะที่เกิดขึ้นตามสภาพภูมิประเทศ (ซึ่งจะเรียกรวมว่าหน่วยที่ดิน) ลักษณะภูมิอากาศ พิจารณาร่วมกับระดับความต้องการปัจจัยต่อการเจริญเติบโตของพืชแต่ละชนิด หลังจากนั้นดำเนินการประเมินคุณภาพที่ดิน ซึ่งสามารถจำแนกระดับความเหมาะสมของที่ดินได้เป็น 4 ชั้น ได้แก่ เหมาะสมสูง (S1) เหมาะสมปานกลาง (S2) เหมาะสมเล็กน้อย (S3) และไม่เหมาะสม (N) โดยที่

S1 : ไม่มีข้อจำกัดด้านที่ดินตามปัจจัยที่ใช้พิจารณา

S2 : มีข้อจำกัดด้านที่ดินที่แก้ไขได้ง่ายหรือข้อจำกัดอาจไม่ส่งผลกระทบต่อ การเจริญเติบโตของพืชอย่างชัดเจน

S3 : มีข้อจำกัดด้านที่ดินที่แก้ไขได้ยาก ควรปรับเปลี่ยนการผลิตเป็นพืชชนิดอื่นหรือ กิจกรรมอื่น (ส่วนใหญ่เป็นลักษณะทางกายภาพ)

N : มีข้อจำกัดที่พัฒนาหรือปรับปรุงที่ดินได้ยากมาก หากจะดำเนินการพัฒนาหรือ ปรับปรุงต้องใช้ต้นทุนสูงหรือเครื่องจักรขนาดใหญ่ แนะนำให้ปรับเปลี่ยนการผลิต



ตารางที่ 5-1 ตัวอย่างการประเมินคุณภาพที่ดินด้านกายภาพของประเภทการใช้ประโยชน์ที่ดิน

คุณภาพที่ดิน (Land Quality)	คุณลักษณะที่ดินตัวแทน (Land Characteristics)	ระดับความ เหมาะสม (Land Suitability Rating)
1. ความเหมาะสมด้านความต้องการด้านพืช (Crop Requirements)		
1.1. การหยั่งลึกของรากพืช (r)	ความลึกของดิน	S1
1.2. ความชุ่มชื้นที่เป็นประโยชน์ต่อพืช (m)	ปริมาณน้ำฝนเฉลี่ยในรอบปี	S2m
1.3. ความเป็นประโยชน์ของออกซิเจน ต่อรากพืช (o)	สภาพการระบายน้ำของดิน	S2o
ความเหมาะสมรวมด้านความต้องการด้านพืช (Crop Requirements)		S2om
2. ความเหมาะสมความต้องการด้านการจัดการ (Management Requirements)		
2.1. สภาพการเขตกรรม (k)	ชั้นความยากง่ายในการ เขตกรรม (ดินบน)	S1
2.2. ศักยภาพการใช้เครื่องจักรกล (w)	ความลาดชันของพื้นที่	S3w
ความเหมาะสมด้านความต้องการด้านการจัดการ (Management Requirements)		S3w
3. ความเหมาะสมด้านความต้องการด้านการอนุรักษ์ (Conservation Requirements)		
3.1 ความเสียหายจากการกัดกร่อน (e)	ความลาดชันของพื้นที่	S3e
ความเหมาะสมรวมด้านความต้องการด้านการอนุรักษ์ (Conservation Requirements)		S3e
ความเหมาะสมด้านกายภาพของประเภทการใช้ประโยชน์ที่ดินใน แต่ละหน่วยที่ดินโดยรวม		S3ew



5.2 พืชเศรษฐกิจที่สำคัญของตำบล

พืชเศรษฐกิจหลักและพืชทางเลือกของตำบล ได้แก่ ข้าว อ้อย ส้มโอ ฝรั่ง มะพร้าว มะนาว กล้วย

5.3 ระดับความเหมาะสมของที่ดิน

การประเมินคุณภาพที่ดินของพืชเศรษฐกิจหลักและพืชทางเลือก ตำบลสระแจง อำเภอบางระจัน จังหวัดสิงห์บุรี ได้ผลการประเมินคุณภาพที่ดินดังตารางที่ 5-2

ตารางที่ 5-2 ชั้นความเหมาะสมทางกายภาพของดิน ตำบลสระแจง อำเภอบางระจัน จังหวัดสิงห์บุรี

หน่วยแผนที่ดิน	ข้าว	อ้อย	ส้มโอ	ฝรั่ง	มะพร้าว	มะนาว	กล้วย
Cm-fsi-silA	S3o	S2ns	S2ns	S2n	S2n	S2ns	S2xns
Np-sic1A	S1	S2os	S3o	N	S3o	S3o	S3o
Sin-sicA	S1	S3o	N	N	N	N	S3o

หมายเหตุ : หมายถึง ความหมายของสัญลักษณ์แสดงข้อจำกัดชั้นความเหมาะสม

n = ความจุในการดูดยึดธาตุอาหาร

s = ความเป็นประโยชน์ของธาตุอาหาร

o = ความเป็นประโยชน์ของออกซิเจนต่อรากพืช

x = การมีเกลือมากเกินไป



บทที่ 6

แผนการใช้ที่ดิน

6.1 การวิเคราะห์ข้อมูลเพื่อจัดทำแผนการใช้ที่ดินระดับตำบล

ตามที่กรมพัฒนาที่ดินได้จัดทำแผนปฏิบัติการราชการกรมพัฒนาที่ดินระยะ 5 ปี (พ.ศ. 2566-2570) เพื่อให้บรรลุตามวิสัยทัศน์ที่กำหนดไว้ คือ “เป็นองค์การอัจฉริยะทางดิน เพื่อขับเคลื่อนการใช้ที่ดินอย่างเหมาะสม 15 ล้านไร่ ภายในปี 2570” ซึ่งในส่วนของประเด็นการพัฒนาที่ 2 บริหารจัดการทรัพยากรดินและที่ดินด้วยชุดข้อมูลที่มีมูลค่าสูง (High Value Dataset) ซึ่งมีเป้าหมาย คือ การนำชุดข้อมูลที่มีมูลค่าสูง ไปใช้ในการบริหารจัดการทางการเกษตร ในส่วนของตัวชี้วัด บริหารจัดการทรัพยากรดินและที่ดินบนพื้นฐานของชุดข้อมูลที่มีมูลค่าสูง ร้อยละ 100 กลยุทธ์ที่ 2 ยกระดับแผนการใช้ที่ดินไปสู่การปฏิบัติ ได้กำหนดให้ ร้อยละของแผนการใช้ที่ดินระดับตำบลที่จัดทำแล้วเสร็จทั่วประเทศ ภายใน ปี 2570 (ไม่น้อยกว่า ร้อยละ 80) เป็นตัวชี้วัดหนึ่งของกลยุทธ์ดังกล่าว

การวางแผนการใช้ที่ดินระดับตำบลเป็นการวางกรอบและนโยบายการการพัฒนาพื้นที่ให้เกิดการใช้ที่ดินอย่างสมดุลและยั่งยืน ซึ่งจะมีความละเอียดและเฉพาะเจาะจงมากกว่าแผนการใช้ที่ดินระดับประเทศ ที่ใช้เป็นกรอบนโยบายการพัฒนาพื้นที่ระดับประเทศ เป็นการกำหนดแนวทางใช้ที่ดินให้ตรงกับศักยภาพโดยเฉพาะทางด้านเกษตรกรรม และนำไปสู่การกำหนดแผนงาน โครงการ กิจกรรม ที่มีความสอดคล้องกับสภาพพื้นที่ ทั้งนี้การใช้ขอบเขตการปกครองในระดับตำบลจะนำไปสู่การพัฒนาเชิงพื้นที่ที่มีเป้าหมายและทิศทางสอดคล้องตามบริบทของแต่ละตำบล และมีผู้รับผิดชอบโดยตรง คือ องค์กรปกครองส่วนท้องถิ่น ซึ่งแผนการใช้ที่ดินในระดับที่ใหญ่กว่านี้อาจไม่สามารถนำมาใช้ปฏิบัติงานในระดับพื้นที่ได้อย่างเป็นรูปธรรมเนื่องจากเป็นแผนงานสำหรับนำไปใช้ปฏิบัติงานเชิงนโยบายและยุทธศาสตร์ในภาพรวม

ทั้งนี้แผนการใช้ที่ดินเป็นผลที่ได้จากการวิเคราะห์ข้อมูลทางด้านกายภาพ เศรษฐกิจ และสังคม โดยได้นำฐานข้อมูลที่ได้จากการรวบรวมข้อมูลทุติยภูมิ และข้อมูลปฐมภูมิจากการสำรวจภาคสนาม การศึกษาด้านกายภาพ ได้จาก การวิเคราะห์สถานภาพของทรัพยากรธรรมชาติ อาทิ ทรัพยากรดิน ทรัพยากรน้ำ และทรัพยากรป่าไม้ร่วมกับการพิจารณาลักษณะการใช้ประโยชน์ที่ดิน ข้อกฎหมายที่เกี่ยวข้องกับพื้นที่ในเขตป่าไม้ตามกฎหมาย เช่น เขตรักษาพันธุ์สัตว์ป่า เขตอุทยานแห่งชาติ เขตป่าสงวนแห่งชาติ และนโยบายของรัฐที่เกี่ยวข้องกับพื้นที่ ที่มีมติคณะรัฐมนตรีเกี่ยวกับการใช้ที่ดิน มติคณะรัฐมนตรีเรื่องการจำแนกการใช้ประโยชน์ที่ดินในพื้นที่ป่าไม้ในเขตป่าสงวนแห่งชาติ เป็นต้น ประกอบกับการพิจารณาจากทิศทางตามกรอบนโยบายที่เกี่ยวข้องกับการกำหนดเขตการใช้ที่ดินภายในพื้นที่ตำบล เช่น ยุทธศาสตร์ของจังหวัด ร่วมกับความต้องการของท้องถิ่น สามารถกำหนดแนวทางการใช้ที่ดินตามศักยภาพของทรัพยากร เพื่อการรักษาคุณภาพของลักษณะทางนิเวศวิทยาและการอนุรักษ์



ทรัพยากรธรรมชาติ โดยคำนึงถึงสภาพทางเศรษฐกิจและสังคมของชุมชนในพื้นที่ ซึ่งข้อมูลนี้ส่วนหนึ่งได้มาจากการวิเคราะห์ชุมชนแบบมีส่วนร่วม (PRA) ทำการสังเคราะห์ข้อมูลทุกด้านเพื่อให้ได้เขตการใช้ที่ดินที่เหมาะสมกับศักยภาพของพื้นที่ต่อไป

6.2 แผนการใช้ที่ดิน

จากการวิเคราะห์ข้อมูลกายภาพ เศรษฐกิจ และสังคม พบว่าแผนการใช้ที่ดินตำบลสระแจง อำเภอบางระจัน จังหวัดสิงห์บุรี สามารถกำหนดออกเป็น 5 เขตหลัก ได้แก่ เขตเกษตรกรรม เขตชุมชน และสิ่งปลูกสร้าง เขตการใช้พื้นที่เฉพาะ เขตแหล่งน้ำ เขตพื้นที่อื่น ๆ มีรายละเอียดดังนี้ (ตารางที่ 6-1 และรูปที่ 6-1)

6.2.1 เขตเกษตรกรรม เป็นพื้นที่เกษตรกรรมซึ่งในที่นี้ คือ พื้นที่ที่อยู่นอกเขตที่มีการประกาศเป็นเขตป่าไม้ตามกฎหมาย ซึ่งรัฐได้กำหนดเป็นพื้นที่ทำกิน มีการออกเอกสารสิทธิ์ซึ่งรวมถึงพื้นที่ในเขตปฏิรูปที่ดินเพื่อเกษตรกรรมด้วย เขตนี้รวมถึงการทำกิจกรรมภาคการเกษตรอื่นที่นอกเหนือจากการปลูกพืชด้วย ประกอบด้วย 4 เขตรอง ได้แก่ เขตเกษตรกรรมขั้นดี เขตเกษตรกรรมที่มีศักยภาพการผลิตสูง เขตประมง และเขตปศุสัตว์ มีเนื้อที่ 15,096 ไร่ หรือคิดเป็นร้อยละ 84.45 ของเนื้อที่ตำบล มีรายละเอียดดังนี้

1) เขตเกษตรกรรมขั้นดี พื้นที่เขตนี้มีศักยภาพในการผลิตมากที่สุดในตำบลสระแจง เนื่องจากมีระบบชลประทาน สามารถส่งน้ำช่วยในการปลูกพืชเพื่อทำการเกษตรนอกฤดูฝน โดยเฉพาะข้าวนาปรังและพืชอายุสั้นได้เป็นอย่างดี และนอกจากนี้พบว่าดินในพื้นที่เขตนี้มีสมบัติที่เหมาะสมต่อการเพาะปลูกพืชแยกตามชนิดพืช ส่งผลให้มีศักยภาพของที่ดินที่เหมาะสมต่อการเพาะปลูกในระดับสูงถึงปานกลาง มีรายละเอียดดังนี้

(1) เขตทำนา (สัญลักษณ์ 2110) มีเนื้อที่ 8,676 ไร่ หรือ คิดเป็นร้อยละ 48.53 ของเนื้อที่ตำบล เป็นพื้นที่ที่มีศักยภาพต่อการทำนาในระดับเหมาะสมสูงถึงปานกลาง และปัจจุบันเกษตรกรมีการปลูกข้าวโดยส่วนใหญ่เป็นลักษณะ นาปีตามด้วยนาปรัง และบางพื้นที่ทำนาปีตามด้วยพืชฤดูแล้งชนิดต่าง ๆ เช่น ปอเทือง

(2) เขตปลูกไม้ผล (สัญลักษณ์ 2120) มีเนื้อที่ 276 ไร่ หรือ คิดเป็นร้อยละ 1.54 ของเนื้อที่ตำบล ปัจจุบันเกษตรกรปลูกไม้ผล โดยไม้ผลที่ปลูก ได้แก่ ส้มโอ มะม่วง กล้วย มะพร้าวทุเรียน

(3) เขตปลูกไม้ยืนต้น (สัญลักษณ์ 2130) มีเนื้อที่ 13 ไร่ หรือ คิดเป็นร้อยละ 0.07 ของเนื้อที่ตำบล ปัจจุบันเกษตรกรปลูกไม้ยืนต้น โดยไม้ยืนต้นที่ปลูก ได้แก่ ยูคาลิปตัส สัก สะเดา

(4) เขตปลูกพืชไร่ (สัญลักษณ์ 2140) มีเนื้อที่ 627 ไร่ หรือ คิดเป็นร้อยละ 3.51 ของเนื้อที่ตำบล ปัจจุบันเกษตรกรปลูกพืชไร่ โดยพืชไร่ที่ปลูก ได้แก่ อ้อย



(5) เขตปลูกพืชทางเลือก (สัญลักษณ์ 2150) มีเนื้อที่ 47 ไร่ หรือ คิดเป็นร้อยละ 0.26 ของเนื้อที่ตำบล เป็นพื้นที่ที่มีศักยภาพต่อการปลูกพืชผัก ไม้ดอก หรือเกษตรผสมผสาน โดยพืชที่ปลูก ได้แก่ มะม่วง ส้มโอ กล้วย

2) เขตเกษตรกรรมที่มีศักยภาพการผลิตสูง พื้นที่เขตนี้มีศักยภาพในการผลิตรองจากเขตเกษตรกรรมขั้นดี ซึ่งแบ่งออกเป็น 1 ประเภท ได้แก่ เขตเกษตรกรรมที่มีศักยภาพการผลิตสูง (ประเภทที่ 1) มีรายละเอียดดังนี้

(1) เขตเกษตรกรรมที่มีศักยภาพการผลิตสูง (ประเภทที่ 1) เป็นเขตที่มีการบริหารจัดการด้านทรัพยากรน้ำโดยเฉพาะระบบชลประทาน มีศักยภาพในการผลิตอยู่ในระดับเหมาะสมเล็กน้อยถึงไม่เหมาะสม ติดข้อจำกัดจากลักษณะดิน ซึ่งมีสมบัติดินที่ไม่เหมาะสมบางประการ มีรายละเอียดดังนี้

- เขตทำนา (สัญลักษณ์ 2211) มีเนื้อที่ 744 ไร่ หรือ คิดเป็นร้อยละ 4.16 ของเนื้อที่ตำบล เป็นพื้นที่ที่มีศักยภาพต่อการทำนาในระดับเหมาะสมเล็กน้อยถึงไม่เหมาะสม และปัจจุบันเกษตรกรมีการปลูกข้าวโดยส่วนใหญ่เป็นลักษณะ นาปีตามด้วยนาปรัง และบางพื้นที่ทำนาปีตามด้วยพืชฤดูแล้งชนิดต่าง ๆ เช่น ปอเทือง

- เขตปลูกไม้ผล (สัญลักษณ์ 2212) มีเนื้อที่ 425 ไร่ หรือ คิดเป็นร้อยละ 2.38 ของเนื้อที่ตำบล ปัจจุบันเกษตรกรปลูกไม้ผล โดยไม้ผลที่ปลูก ได้แก่ มะม่วง กล้วย ส้มโอ มะพร้าว มะละกอ ฝรั่ง

- เขตปลูกไม้ยืนต้น (สัญลักษณ์ 2213) มีเนื้อที่ 16 ไร่ หรือ คิดเป็นร้อยละ 0.09 ของเนื้อที่ตำบล ปัจจุบันเกษตรกรปลูกไม้ยืนต้น โดยไม้ยืนต้นที่ปลูก ได้แก่ ยูคาลิปตัส สัก สะเดา

- เขตปลูกพืชไร่ (สัญลักษณ์ 2214) มีเนื้อที่ 4,186 ไร่ หรือ คิดเป็นร้อยละ 23.42 ของเนื้อที่ตำบล ปัจจุบันเกษตรกรปลูกพืชไร่ โดยพืชไร่ที่ปลูก ได้แก่ อ้อย

- เขตปลูกพืชทางเลือก (สัญลักษณ์ 2215) มีเนื้อที่ 77 ไร่ หรือ คิดเป็นร้อยละ 0.43 ของเนื้อที่ตำบล ปัจจุบันเกษตรกรปลูกพืชผัก ไม้ดอก หรือเกษตรผสมผสาน โดยพืชที่ปลูก ได้แก่ ส้มโอ

3) เขตประมง (สัญลักษณ์ 2400) มีเนื้อที่ 7 ไร่ หรือคิดเป็นร้อยละ 0.04 ของเนื้อที่ตำบล เป็นเขตที่ทำกิจกรรมด้านการประมง ได้แก่ การเลี้ยงสัตว์น้ำประเภทต่าง ๆ มีรายละเอียดดังนี้

4) เขตปศุสัตว์ มีเนื้อที่ 2 ไร่ หรือคิดเป็นร้อยละ 0.01 ของเนื้อที่ตำบล ประกอบด้วย 1 เขตรอง ได้แก่ เขตโรงเรือนเลี้ยงสัตว์ มีรายละเอียดดังนี้

(1) เขตโรงเรือนเลี้ยงสัตว์ (สัญลักษณ์ 2520) ปัจจุบันมีการสร้างโรงเรือนเลี้ยงสัตว์ประเภทต่าง ๆ มีเนื้อที่ 2 ไร่ หรือ คิดเป็นร้อยละ 0.01 ของเนื้อที่ตำบล โดยประเภทของโรงเรือนที่พบ ได้แก่ แพะ



6.2.2 เขตชุมชนและสิ่งปลูกสร้าง มีเนื้อที่ 1,955 ไร่ หรือคิดเป็นร้อยละ 10.94 ของเนื้อที่ตำบล ประกอบด้วย 3 เขตรอง ได้แก่ เขตชุมชน/สถานที่ราชการ เขตอุตสาหกรรม/แหล่งรับซื้อผลผลิต และเขตการใช้พื้นที่เฉพาะ มีรายละเอียดดังนี้

(1) เขตชุมชน/สถานที่ราชการ (สัญลักษณ์ 3100) มีเนื้อที่ 1,936 ไร่ หรือ คิดเป็นร้อยละ 10.83 ของเนื้อที่ตำบล ปัจจุบันมีการใช้ที่ดินชุมชนและที่อยู่อาศัย มีทั้งประเภทชุมชนเมือง ชุมชนชนบท และที่ตั้งของสถาบันและสถานที่ราชการต่าง ๆ

(2) เขตอุตสาหกรรม/แหล่งรับซื้อผลผลิต (สัญลักษณ์ 3200) มีเนื้อที่ 19 ไร่ หรือ คิดเป็นร้อยละ 0.11 ของเนื้อที่ตำบล ปัจจุบันมีการใช้ที่ดินประเภทโรงงานอุตสาหกรรม แหล่งรับซื้อผลผลิตทางการเกษตรประเภทต่าง ๆ

6.2.3 และเขตการใช้พื้นที่เฉพาะ (สัญลักษณ์ 3300) มีเนื้อที่ 4 ไร่ หรือ คิดเป็นร้อยละ 0.02 ของเนื้อที่ตำบล ปัจจุบันมีการใช้ที่ดินที่นอกเหนือจาก 2 เขตดังกล่าวข้างต้น เช่น สถานีบริการน้ำมัน สุสาน ป่าช้า เป็นต้น

6.2.4 เขตแหล่งน้ำ มีเนื้อที่ 779 ไร่ หรือคิดเป็นร้อยละ 4.36 ของเนื้อที่ตำบล ประกอบด้วย 2 เขตรอง ได้แก่ เขตแหล่งน้ำตามธรรมชาติ และเขตแหล่งน้ำที่สร้างขึ้น มีรายละเอียดดังนี้

(1) เขตแหล่งน้ำตามธรรมชาติ (สัญลักษณ์ 4100) มีเนื้อที่ 438 ไร่ หรือ คิดเป็นร้อยละ 2.45 ของเนื้อที่ตำบล ปัจจุบันมีสภาพการใช้ที่ดินเป็นลักษณะของแหล่งน้ำตามธรรมชาติ เช่น ห้วย หนอง คลอง แม่น้ำ เป็นต้น

(2) เขตแหล่งน้ำที่สร้างขึ้น (สัญลักษณ์ 4200) มีเนื้อที่ 341 ไร่ หรือ คิดเป็นร้อยละ 1.91 ของเนื้อที่ตำบล ปัจจุบันมีสภาพการใช้ที่ดินเป็นแหล่งน้ำที่สร้างขึ้น เช่น คลองชลประทาน อ่างเก็บน้ำ เป็นต้น

6.2.5 เขตพื้นที่อื่น ๆ (สัญลักษณ์ 5000) มีเนื้อที่ 43 ไร่ หรือคิดเป็นร้อยละ 0.24 ของเนื้อที่ตำบล เป็นเขตที่มีลักษณะการใช้ที่ดินที่มีความเฉพาะ เช่น พื้นที่ถม ทุ่งหญ้าธรรมชาติ ไม้พุ่ม เป็นต้น

ทั้งนี้ในเขตเกษตรกรรมที่มีศักยภาพการผลิตสูง (ประเภทที่ 1) หากมีการปรับปรุงบำรุงดิน หรือ ปรับโครงสร้างของพื้นที่ให้เหมาะสม เช่น ยกร่อง จัดทำระบบอนุรักษ์ดินและน้ำประเภทต่าง ๆ สามารถยกเป็นเขตเกษตรกรรมขั้นดีได้ เนื่องจากมีการบริหารจัดการด้านทรัพยากรน้ำไว้แล้วโดยเฉพาะระบบชลประทาน

ตารางที่ 6-1 เขตการใช้ที่ดิน ตำบลสระแจง อำเภอบางระจัน จังหวัดสิงห์บุรี

เขตการใช้ที่ดิน	เนื้อที่



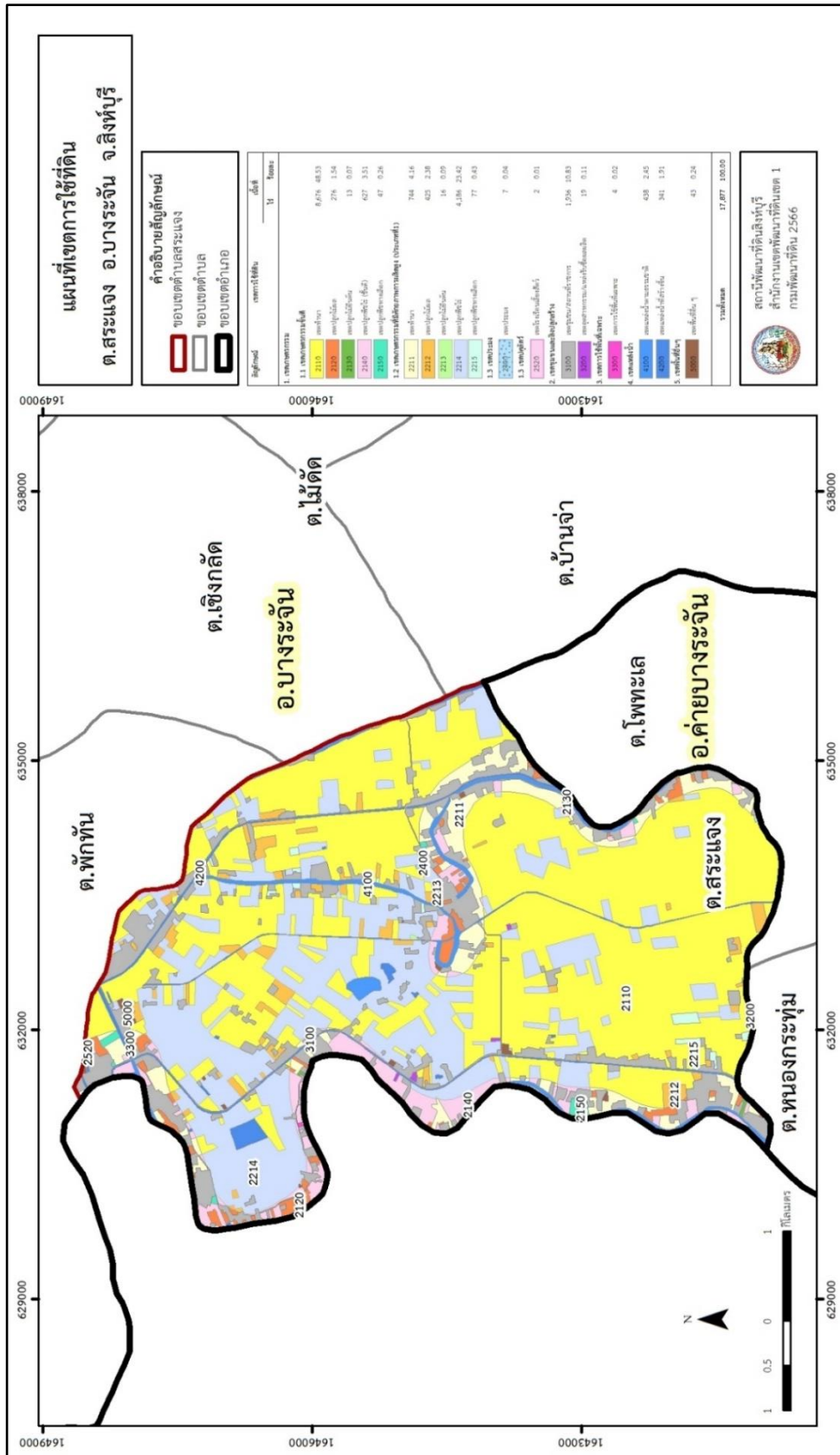
		ไร่	ร้อยละ
1. เขตเกษตรกรรม			
1.1 เขตเกษตรกรรมชั้นดี			
2110	เขตทำนา	8,676	48.53
2120	เขตปลูกไม้ผล	276	1.54
2130	เขตปลูกไม้ยืนต้น	13	0.07
2140	เขตปลูกพืชไร่ (ชั้นดี)	627	3.51
2150	เขตปลูกพืชทางเลือก	47	0.26
1.2 เขตเกษตรกรรมที่มีศักยภาพการผลิตสูง (ประเภทที่1)			
2211	เขตทำนา	744	4.16
2212	เขตปลูกไม้ผล	425	2.38
2213	เขตปลูกไม้ยืนต้น	16	0.09
2214	เขตปลูกพืชไร่	4,186	23.42
2215	เขตปลูกพืชทางเลือก	77	0.43
1.3 เขตประมง			
2400	เขตประมง	7	0.04
1.3 เขตปศุสัตว์			
2520	เขตโรงเรือนเลี้ยงสัตว์	2	0.01
2. เขตชุมชนและสิ่งปลูกสร้าง			
3100	เขตชุมชน/สถานที่ราชการ เขตอุตสาหกรรม/แหล่งรับซื้อ	1,936	10.83
3200	ผลผลิต	19	0.11
3. เขตการใช้พื้นที่เฉพาะ			
3300	เขตการใช้พื้นที่เฉพาะ	4	0.02
4. เขตแหล่งน้ำ			
4100	เขตแหล่งน้ำตามธรรมชาติ	438	2.45
4200	เขตแหล่งน้ำที่สร้างขึ้น	341	1.91
5. เขตพื้นที่อื่น ๆ			
5000	เขตพื้นที่อื่น ๆ	43	0.24



แผนการใช้ที่ดินตำบลสระแจง อำเภอบางระจัน จังหวัดสิงห์บุรี

รวมทั้งหมด	17,877	100.00
------------	--------	--------

หมายเหตุ: เนื้อที่คำนวณด้วยระบบสารสนเทศภูมิศาสตร์



รูปที่ 6-1 เขตการใช้ที่ดิน ตำบลสระแจง อำเภอบางระจัน จังหวัดสิงห์บุรี



บทที่ 7

การขับเคลื่อนแผนการใช้ที่ดิน

7.1 ขั้นตอนการดำเนินงาน

ภายหลังการจัดทำแผนการใช้ที่ดินตำบลสระแจง อำเภอบางระจัน จังหวัดสิงห์บุรีแล้วจะต้องดำเนินการดังต่อไปนี้

7.1.1 จัดทำเป้าหมายการดำเนินงานและงบประมาณและกิจกรรมต่าง ๆ ที่จะดำเนินการในปีงบประมาณ 2567 ถึง 2571

7.1.2 นำแผนการใช้ที่ดินตำบลสระแจงไปเสนอต่อองค์การบริหารส่วนตำบลสระแจง เพื่อมีมติให้ความร่วมมือในกับกรมพัฒนาที่ดินดำเนินการกิจกรรมต่าง ๆ ที่กำหนดไว้ในแผน และได้รับการเชื่อมโยงสู่แผนพัฒนาตำบล

7.1.3 สถานีพัฒนาที่ดินสิงห์บุรี เสนอเป้าหมายและงบประมาณให้รายงานมายังกรมพัฒนาที่ดิน

7.1.4 กรมพัฒนาที่ดินพิจารณาสนับสนุนงบประมาณกิจกรรมและโครงการตามเป้าหมายที่กำหนดในแผนการใช้ที่ดิน

7.1.5 สถานีพัฒนาที่ดินสิงห์บุรี นำเสนอต่อที่ประชุมจังหวัด/อำเภอ เพื่อสร้างการรับรู้และประชาสัมพันธ์ให้หน่วยงานอื่น นำโครงการภายใต้หน่วยงานมาพัฒนาพื้นที่ตามแผนการใช้ที่ดินกำหนด

7.2 กิจกรรมที่จะดำเนินการของกรมพัฒนาที่ดิน

งบประมาณที่กำหนดไว้เป็นการประมาณเบื้องต้น อาจมีการเปลี่ยนแปลงตามที่ได้รับการจัดสรรให้ดำเนินการ (ตารางที่ 7-1)

7.2.1 เขตเกษตรกรรม

1) **เขตเกษตรกรรมขั้นดี** มี 5 เขตหลัก ได้แก่ เขตทำนา เขตปลูกไม้ผล เขตปลูกไม้ยืนต้น เขตปลูกพืชไร่ และเขตปลูกพืชทางเลือก พบปัญหาต้นทุนการผลิตสูง เกษตรกร ชุมชน และตำบลสระแจงมีความต้องการฟื้นฟูความอุดมสมบูรณ์ของดิน มีแผนงาน/โครงการปรับปรุงบำรุงดิน ดังนี้

- (1) การส่งเสริมการผลิตและการใช้สารอินทรีย์
- (2) สนับสนุนการใช้พืชปุ๋ยสดปรับปรุงบำรุงดิน
- (3) การส่งเสริมการปรับปรุงบำรุงดินด้วยพืชปุ๋ยสด
- (4) การพัฒนากลุ่มเกษตรกรใช้สารอินทรีย์ลดการใช้สารเคมีทางการเกษตร
- (5) การรณรงค์ไกลบตอซังเพื่อเพิ่มอินทรีย์วัตถุและแร่ธาตุในดิน

2) **เขตเกษตรกรรมที่มีศักยภาพการผลิตสูง (ประเภทที่ 1)** ซึ่งมี 5 เขตหลัก ได้แก่ เขตทำนา เขตปลูกไม้ผล เขตปลูกไม้ยืนต้น เขตปลูกพืชไร่ และเขตปลูกพืชทางเลือก พบปัญหาต้นทุน



การผลิตสูง เกษตรกร ชุมชน และตำบลสระแจงมีความต้องการฟื้นฟูความอุดมสมบูรณ์ของดิน มีแผนงาน/โครงการปรับปรุงบำรุงดิน ดังนี้

- (1) การส่งเสริมการผลิตและการใช้สารอินทรีย์
- (2) สนับสนุนการใช้พืชปุ๋ยสดปรับปรุงบำรุงดิน
- (3) การส่งเสริมการปรับปรุงบำรุงดินด้วยพืชปุ๋ยสด
- (4) การพัฒนากลุ่มเกษตรกรใช้สารอินทรีย์ลดการใช้สารเคมีทางการเกษตร
- (5) การรณรงค์เฝ้าติดตามเพื่อเพิ่มอินทรีย์วัตถุและแร่ธาตุในดิน

7.3 กิจกรรมที่จะดำเนินงานของหน่วยงานอื่น (ตารางที่ 7-2)

7.3.1 เขตเกษตรกรรม

1) เขตเกษตรกรรมชั้นดี มี 5 เขต ได้แก่ เขตทำนา เขตปลูกไม้ผล เขตปลูกไม้ยืนต้น เขตปลูกพืชไร่ และเขตปลูกพืชทางเลือก

- (1) ใช้ตลาดนำการผลิตในการเลือกชนิดพืชและหาตลาดรองรับ ทั้งในเขตที่เหมาะสม และในเขตที่ไม่เหมาะสมและต้องการปรับเปลี่ยนชนิดพืช (สำนักงานพาณิชย์จังหวัด/สำนักงานสหกรณ์จังหวัด)
- (2) การอบรมให้ความรู้การเข้าสู่กระบวนการรับรองมาตรฐานสินค้าเกษตรปลอดภัย (GAP) (กรมวิชาการเกษตร)
- (3) จัดอบรมถ่ายทอดความรู้การทำเกษตรผสมผสานตามแนวทางเศรษฐกิจพอเพียง (กรมส่งเสริมการเกษตร)
- (4) สนับสนุนการขุดเจาะน้ำบาดาล (กรมทรัพยากรน้ำบาดาล)

2) เขตเกษตรกรรมที่มีศักยภาพการผลิตสูง (ประเภทที่ 1) ซึ่งมี 5 เขตหลัก ได้แก่ เขตทำนา เขตปลูกไม้ผล เขตปลูกไม้ยืนต้น เขตปลูกพืชไร่ และเขตปลูกพืชทางเลือกพบปัญหาดินขาดความอุดมสมบูรณ์ มีแผนงาน/โครงการปรับปรุงบำรุงดิน ดังนี้

- (1) ใช้ตลาดนำการผลิตในการเลือกชนิดพืชและหาตลาดรองรับ ทั้งในเขตที่เหมาะสม และในเขตที่ไม่เหมาะสมและต้องการปรับเปลี่ยนชนิดพืช (สำนักงานพาณิชย์จังหวัด/สำนักงานสหกรณ์จังหวัด)
- (2) การอบรมให้ความรู้การเข้าสู่กระบวนการรับรองมาตรฐานสินค้าเกษตรปลอดภัย (GAP) (กรมวิชาการเกษตร)
- (3) จัดอบรมถ่ายทอดความรู้การทำเกษตรผสมผสานตามแนวทางเศรษฐกิจพอเพียง (กรมส่งเสริมการเกษตร)
- (4) สนับสนุนการขุดเจาะน้ำบาดาล (กรมทรัพยากรน้ำบาดาล)

7.3.2 พื้นที่แหล่งน้ำ

- 1) โครงการซ่อมแซมโครงการชลประทาน (ชลประทานจังหวัด)



- 2) โครงการบำรุงรักษาโครงการชลประทาน (ชลประทานจังหวัด)
- 3) โครงการบริหารการส่งน้ำและบำรุงรักษาโครงการชลประทาน (ชลประทานจังหวัด)
- 4) โครงการกำจัดวัชพืช (ชลประทานจังหวัด)
- 5) โครงการขุดลอกคลองชลประทาน (ชลประทานจังหวัด)
- 6) โครงการสนับสนุนการขุดเจาะน้ำบาดาล (กรมทรัพยากรน้ำบาดาล)

7.4 ความต้องการของชุมชนและองค์กรปกครองส่วนท้องถิ่น

จากการดำเนินการจัดทำกระบวนการมีส่วนร่วมของประชาชนที่องค์การบริหารส่วนตำบลสระแจง เมื่อวันที่ 21 กรกฎาคม 2566 ได้มีความต้องการของประชาชนที่ต้องการให้ดำเนินการเกี่ยวกับจัดหาวัตถุดิบทางการเกษตร เช่น พันธุ์ข้าว ปุ๋ยเคมี แก้ไขปัญหาการขาดแคลนน้ำ ภาครัฐกำกับดูแลราคาปัจจัยการผลิตและราคาผลผลิตทางการเกษตร เพื่อตอบสนองต่อความต้องการของชุมชนและการแก้ไขปัญหาเชิงพื้นที่ของตำบลสระแจง กรมพัฒนาที่ดินได้วิเคราะห์เบื้องต้น ดังต่อไปนี้

ปัญหาของตำบลสระแจงในภาพรวมสรุปได้ว่า มีปัญหาสำคัญ 5 ประการ คือ 1) ต้นทุนการผลิตสูง เช่น ค่าปุ๋ย ค่ายาปราบศัตรูพืช ค่าจ้างแรงงาน 2) ราคาผลผลิตตกต่ำ 3) ภัยธรรมชาติ เช่น น้ำท่วม/น้ำแล้ง 4) การบริหารจัดการน้ำยังไม่เพียงพอในการทำเกษตร 5) ยาเสพติดระบาด ปัญหาดังกล่าวนี้ส่งผลกระทบต่อคุณภาพชีวิตของเกษตรกรในชุมชนโดยรวม

ในกรณีของต้นทุนการผลิตสูง เนื่องจากปุ๋ยเคมี ยากำจัดวัชพืชและแมลงมีราคาสูง รวมถึงการใช้เทคโนโลยีและปัจจัยการผลิต ได้แก่ อัตราค่าจ้างเครื่องจักรที่มีราคาสูง (ค่าไถ ค่าใส่ปุ๋ย ค่าพ่นสารเคมี ค่าจ้างเก็บเกี่ยว ค่าขนย้าย) เป็นผลให้ต้นทุนการผลิตสูงขึ้น เกษตรกรควรมีระบบการบริหารจัดการแปลงของตนเองโดยยึดแนวทางปฏิบัติดังนี้ การเลือกใช้เมล็ดพันธุ์ที่คุณภาพดีเหมาะสมต่อพื้นที่ใช้ในอัตราที่เหมาะสม และเลือกระยะเวลาปลูกที่เหมาะสม ลดการเกิดโรค แมลง รบกวน เตรียมดินให้ดี โดยเริ่มจากการการเก็บตัวอย่างดินก่อนการปลูกข้าวเพื่อตรวจวิเคราะห์ปริมาณธาตุอาหารพืชในดินและการใส่ปุ๋ยตามค่าวิเคราะห์ดินหรือปุ๋ยรายแปลง การเพิ่มอินทรีย์วัตถุในดินด้วยการไถกลบหรือหมักฟางในนา งดเผาตอซังและฟางข้าว และการพักดินด้วยการปลูกพืชปุ๋ยสดและไถกลบช่วงออกดอก หากเกษตรกรเห็นความสำคัญและหันมาปรับปรุงบำรุงดินด้วยอินทรีย์วัตถุเชื่อว่าดินที่ใช้ปลูกพืชจะมีความอุดมสมบูรณ์ดีขึ้น สามารถปลูกพืชแล้วได้รับผลผลิตและคุณภาพที่สูงขึ้นสามารถลดปริมาณการใช้ปุ๋ยเคมีให้น้อยลงได้นับว่าเป็นวิธีการเพิ่มประสิทธิภาพและลดต้นทุนการผลิตพืชที่วิธีหนึ่ง รวมถึงการจัดการให้น้ำอย่างเหมาะสมกับพืชและหมั่นสำรวจแปลงศัตรูในแปลงอย่างสม่ำเสมอ ป้องกันกำจัดศัตรูพืชโดยวิธีผสมผสานและใช้สารเคมีกำจัดเมื่อจำเป็น ที่สำคัญคือเกษตรกรควรทำบันทึกบัญชีฟาร์มอย่างสม่ำเสมอเพื่อเปรียบเทียบการปลูกข้าวในฤดูถัดไป และเกษตรกรจะเห็นว่าตนเองสามารถลดต้นทุนด้านใดได้บ้าง



ในกรณีของยาเสพติดระดับที่น่าจะเป็นหนึ่งในปัญหาสังคมที่รุนแรงและการใช้เครือข่ายสังคมออนไลน์หรือโซลมีเดีย นับเป็นช่องทางสำคัญในการติดต่อซื้อขายยาเสพติด โดยเฉพาะกับการค้าปลีก ซึ่งผู้ขายสามารถติดต่อผู้ซื้อได้โดยตรง รวมถึงสามารถนัดแนะช่องทางการจัดส่งได้หลากหลายรูปแบบ เป็นการเปิดโอกาสให้เด็กและเยาวชนไทยเข้าถึงยาเสพติดได้อย่างง่ายดาย

ในกรณีของการบริหารจัดการน้ำยังไม่เพียงพอในการทำการเกษตรนั้น เนื่องจากการเพิ่มขึ้นประชากร กิจกรรมที่ต้องใช้น้ำเพิ่มขึ้น ทำการเกษตรเพิ่มขึ้น รวมทั้งเหตุการณ์ที่เกิดจากการเปลี่ยนแปลงภูมิอากาศ เช่น ปริมาณฝนน้อยกว่าปกติ ฝนทิ้งช่วง จนเกิดความแห้งแล้ง การขาดแคลนน้ำจึงเกิดขึ้นอย่างต่อเนื่อง และประสบปัญหาน้ำท่วมขังในฤดูฝนหรือฤดูน้ำหลาก เนื่องจากตำบลสระแจงสภาพพื้นที่ส่วนใหญ่เป็นที่ราบเรียบ (ความลาดชัน 0-2 เปอร์เซ็นต์ และ 2-5 เปอร์เซ็นต์) เป็นส่วนหนึ่งของที่ราบลุ่มเจ้าพระยา มีคลองธรรมชาติ คลองขุด และคลองชลประทาน หลายแห่งไหลผ่านทั่วพื้นที่ การแก้ไขปัญหาจำเป็นต้องดำเนินการทั้งลุ่มน้ำที่เป็นระบบ และในส่วนของจัดการพื้นที่ในตำบลควรบำรุงรักษาระบบน้ำ ได้แก่ การขุดลอกคลอง ขุดลอกคลองส่งน้ำ ขุดลอกคลองระบายน้ำหรือซ่อมแซมผนังป้องกันน้ำท่วม ซ่อมแซมประตูน้ำ การขุดบ่อบาดาล ปรับรูปที่ดินปรับเปลี่ยนกิจกรรมการผลิต และการทำระบบอนุรักษ์ดินและน้ำโดยวิธีการต่างๆ เพื่อให้การใช้ที่ดินสามารถใช้พื้นที่ได้อย่างต่อเนื่องและเกิดประโยชน์ทั้งตัวเกษตรกร ชุมชน ในด้านเศรษฐกิจ สังคมและสิ่งแวดล้อม (รูปที่ 7-1)



ตารางที่ 7-1 กิจกรรมที่จะดำเนินการของกรมพัฒนาที่ดิน

เขตการใช้ที่ดิน (เกษตรกรรม)	แผนงาน/โครงการ	งบประมาณ (บาท)
1. เขตเกษตรกรรม		
1.1 เขตเกษตรกรรมชั้นดี เนื้อที่ 9,639 ไร่		
(1) เขตทำนา เนื้อที่ 8,676 ไร่	1.1 ส่งเสริมการผลิตและการใช้สารอินทรีย์	7,500
(2) เขตปลูกพืชไร่ชั้นดี เนื้อที่ 627 ไร่	1.2 ผลิต - จัดหาเมล็ดพันธุ์พืชปุ๋ยสดปรับปรุงดิน	133,875
	1.3 ส่งเสริมการปรับปรุงบำรุงดินด้วยพืชปุ๋ยสด	13,500
	1.4 พัฒนากลุ่มเกษตรกรใช้สารอินทรีย์ลดการใช้สารเคมีทางการเกษตร	26,000
	1.5 อบรมรณรงค์เกษตรกรเพื่อเพิ่มอินทรีย์วัตถุและแร่ธาตุในดิน	20,400
(3) เขตปลูกไม้ผล เนื้อที่ 276 ไร่	1.1 ส่งเสริมการผลิตและการใช้สารอินทรีย์	1,350
(4) เขตปลูกไม้ยืนต้น เนื้อที่ 13 ไร่	1.2 ผลิต - จัดหาเมล็ดพันธุ์พืชปุ๋ยสดปรับปรุงดิน	44,625
(5) เขตปลูกพืชทางเลือก เนื้อที่ 47 ไร่	1.3 ส่งเสริมการปรับปรุงบำรุงดินด้วยพืชปุ๋ยสด	4,500
	1.4 พัฒนากลุ่มเกษตรกรใช้สารอินทรีย์ลดการใช้สารเคมีทางการเกษตร	9,750



ตารางที่ 7-1 กิจกรรมที่จะดำเนินการของกรมพัฒนาที่ดิน (ต่อ)

เขตการใช้ที่ดิน (เกษตรกรรม)	แผนงาน/โครงการ	งบประมาณ (บาท)
1. เขตเกษตรกรรม		
1.2 เขตเกษตรกรรมที่มีศักยภาพการผลิตสูง		
(ประเภทที่ 1) เนื้อที่ 5,448 ไร่		
(1) เขตทำนา เนื้อที่ 744 ไร่	1.1 ส่งเสริมการผลิตและการใช้สารอินทรีย์	7,500
(2) เขตปลูกพืชไร่ชั้นดี เนื้อที่ 4,186 ไร่	1.2 ผลิต - จัดหาเมล็ดพันธุ์พืชปุ๋ยสดปรับปรุงบำรุงดิน	135,000
	1.3 ส่งเสริมการปรับปรุงบำรุงดินด้วยพืชปุ๋ยสด	13,500
	1.4 พัฒนากลุ่มเกษตรกรใช้สารอินทรีย์ลดการใช้สารเคมีทางการเกษตร	13,000
	1.5 อนุรักษ์ดินและน้ำเพื่อเพิ่มอินทรีย์วัตถุและแร่ธาตุในดิน	10,200
(3) เขตปลูกไม้ผล เนื้อที่ 425 ไร่	1.1 ส่งเสริมการผลิตและการใช้สารอินทรีย์	1,350
(4) เขตปลูกไม้ยืนต้น เนื้อที่ 16 ไร่	1.2 ผลิต - จัดหาเมล็ดพันธุ์พืชปุ๋ยสดปรับปรุงบำรุงดิน	59,500
(5) เขตปลูกพืชทางเลือก เนื้อที่ 77 ไร่	1.3 ส่งเสริมการปรับปรุงบำรุงดินด้วยพืชปุ๋ยสด	6,000
	1.4 พัฒนากลุ่มเกษตรกรใช้สารอินทรีย์ลดการใช้สารเคมีทางการเกษตร	9,750



ตารางที่ 7-2 กิจกรรมที่ดำเนินงานของหน่วยงานอื่น

เขตการใช้ที่ดิน	กิจกรรมที่ขอการสนับสนุนจากส่วนราชการอื่น
<p>1. เขตเกษตรกรรม</p> <p>1.1 เขตเกษตรกรรมขั้นดี เนื้อที่ 9,639 ไร่</p> <p>(1) เขตทำนา เนื้อที่ 8,676 ไร่</p> <p>(2) เขตปลูกไม้ผล เนื้อที่ 276 ไร่</p> <p>(3) เขตปลูกไม้ยืนต้น เนื้อที่ 13 ไร่</p> <p>(4) เขตปลูกพืชไร่ชั้นดี เนื้อที่ 627 ไร่</p> <p>(5) เขตปลูกพืชทางเลือก เนื้อที่ 47 ไร่</p> <p>1.2 เขตเกษตรกรรมที่มีศักยภาพการผลิตสูง (ประเภทที่ 1) เนื้อที่ 5,448 ไร่</p> <p>(1) เขตทำนา เนื้อที่ 744 ไร่</p> <p>(2) เขตปลูกไม้ผล เนื้อที่ 425 ไร่</p> <p>(3) เขตปลูกไม้ยืนต้น เนื้อที่ 16 ไร่</p> <p>(4) เขตปลูกพืชไร่ เนื้อที่ 4,186 ไร่</p> <p>(5) เขตปลูกพืชทางเลือก เนื้อที่ 77 ไร่</p>	<p>1) โครงการส่งเสริมและพัฒนาสหกรณ์/กลุ่มเกษตรกรให้มีความเข้มแข็งตามศักยภาพ (สนง.สหกรณ์จังหวัด)</p> <p>2) โครงการเกษตรอินทรีย์ (ศูนย์วิจัยพืชไร่จังหวัด)</p> <p>3) โครงการศูนย์เรียนรู้การเพิ่มประสิทธิภาพการผลิตภาคเกษตร (ศูนย์วิจัยพืชไร่จังหวัด)</p> <p>4) โครงการวิจัยและพัฒนาเทคโนโลยีและนวัตกรรม (ศูนย์วิจัยพืชไร่จังหวัด)</p> <p>5) โครงการการบริหารความหลากหลายชีวภาพ (ศูนย์วิจัยพืชไร่จังหวัด)</p> <p>6) โครงการพัฒนาเกษตรกรปราดเปรื่อง (Smart Farmer)</p> <p>1) โครงการพัฒนาเครือข่ายงานส่งเสริมการเกษตร (สนง.เกษตรจังหวัด)</p> <p>2) โครงการเสริมสร้างและพัฒนาศักยภาพองค์กรเกษตรกร (สนง.เกษตรจังหวัด)</p> <p>3) โครงการขับเคลื่อนการดำเนินงานส่งเสริมและพัฒนาวิสาหกิจชุมชน (สนง.เกษตรจังหวัด)</p> <p>4) โครงการส่งเสริมเกษตรกรรมทางเลือก (สนง.เกษตรจังหวัด)</p> <p>5) โครงการส่งเสริมเกษตรผสมผสาน (สนง.เกษตรจังหวัด)</p> <p>6) โครงการพัฒนาตลาดสินค้าเกษตร (สนง.เกษตรจังหวัด)</p> <p>7) โครงการผลิตพันธุ์พืชและปัจจัยการผลิต (สนง.เกษตรจังหวัด)</p>



ตารางที่ 7-2 กิจกรรมที่ดำเนินงานของหน่วยงานอื่น(ต่อ)

เขตการใช้ที่ดิน (เกษตรกรรม)	กิจกรรมที่ขอการสนับสนุนจากส่วนราชการอื่น
3. เขตประมง	
เขตประมง เนื้อที่ 7 ไร่	(1) โครงการผลิตและขยายพันธุ์สัตว์น้ำพันธุ์ดี (สำนักงานประมงจังหวัด) (2) โครงการสร้างความเข้มแข็งกลุ่มการผลิตด้านประมง (สำนักงานประมงจังหวัด) (3) โครงการพัฒนาเกษตรกรปราดเปรื่อง (Smart Farmer) (ศูนย์เมล็ดพันธุ์ข้าว/กรมส่งเสริมการเกษตร) (4) โครงการส่งเสริมอาชีพประมง (สำนักงานประมงจังหวัด) (5) กิจกรรมส่งเสริมการเกษตรแบบแปลงใหญ่ (สำนักงานประมงจังหวัด/กรมส่งเสริมการเกษตร/) (6) โครงการศูนย์เรียนรู้การเพิ่มประสิทธิภาพการผลิตสินค้าเกษตร (กรมส่งเสริมการเกษตร, ศูนย์เมล็ดพันธุ์ข้าว กรมประมง,กรมปศุสัตว์)
4. เขตปศุสัตว์	
เขตโรงเรียนเลี้ยงสัตว์ เนื้อที่ 2 ไร่	(1) ยกระดับความสามารถของเกษตรกร (Smart Farmers) (สำนักงานปศุสัตว์จังหวัด) (2) ให้ความรู้พื้นฐานและความรู้ด้านการปศุสัตว์สมัยใหม่ที่สอดคล้องกับแต่ละพื้นที่ (สำนักงานปศุสัตว์จังหวัด) (3) ส่งเสริมการพัฒนาพันธุ์สัตว์ พันธุ์พืชอาหารสัตว์ เชื้อจุลินทรีย์ ปัจจัยการผลิต รวมทั้งเทคโนโลยี และนวัตกรรมการเกษตร เพื่อนำมาใช้ในกระบวนการผลิต (สำนักงานปศุสัตว์จังหวัด) (4) อบรมถ่ายทอดองค์ความรู้เรื่องการเพิ่มมูลค่าและการตลาดสินค้าปศุสัตว์ เพื่อส่งเสริมการสร้างมูลค่าเพิ่มสินค้าปศุสัตว์ (สำนักงานปศุสัตว์จังหวัด) (5) ส่งเสริมเครือข่ายเกษตรกรที่มีสัตว์พันธุ์ดี ยกระดับการจัดการฟาร์มที่ดี (สำนักงานปศุสัตว์จังหวัด)



ตารางที่ 7-2 กิจกรรมที่ดำเนินงานของหน่วยงานอื่น(ต่อ)

เขตการใช้ที่ดิน (เกษตรกรรม)	กิจกรรมที่ขอการสนับสนุนจากส่วนราชการอื่น
5. เขตแหล่งน้ำ	
เขตแหล่งน้ำตามธรรมชาติ เนื้อที่ 438 ไร่ เขตแหล่งน้ำที่สร้างขึ้น เนื้อที่ 341 ไร่	(1) โครงการเพิ่มประสิทธิภาพการกักเก็บน้ำ (กรมชลประทาน) (2) โครงการพัฒนาโครงการชลประทานเดิม (กรมชลประทาน) (3) โครงการเพิ่มประสิทธิภาพการส่งและระบายน้ำ (กรมชลประทาน) (4) โครงการจัดรูปที่ดินและจัดระบบน้ำในพื้นที่ชลประทานเดิม (กรมชลประทาน) (5) โครงการขุดลอกบ่อลือค บ่อหลา (อบต.) (6) โครงการฝังท่อระบายน้ำทิ้งพร้อมขุดลอกคูคอนกรีต (อบต.) (7) โครงการส่งเสริมการมีส่วนร่วมการบริหารจัดการน้ำชลประทาน (กรมชลประทาน)



แผนการใช้ที่ดินตำบลสระแจง อำเภอบางระจัน จังหวัดสิงห์บุรี

ตาราง 7-3 เป้าหมายการดำเนินงานและงบประมาณ ตำบลสระแจง อำเภอบางระจัน จังหวัดสิงห์บุรีแผน 5 ปี (พ.ศ. 2567-2571)

เขตการใช้ที่ดิน	งาน/โครงการ/กิจกรรม	หน่วย นับ	เป้าหมาย					รวม	งบประมาณ					รวม	หน่วยงาน รับผิดชอบ	
			2567	2568	2569	2570	2571		2567	2568	2569	2570	2571			
1. เขตเกษตรกรรม																
1.1 เขตเกษตรกรรมขั้นดี	1.1 ส่งเสริมการผลิตและการใช้ สารอินทรีย์	ราย	100	100	100	100	100	500	1,500	1,500	1,500	1,500	1,500	7,500	พด.	
1) เขตทำนา																
2) เขตปลูกพืชไร่	1.2 ส่งเสริมการปรับปรุงบำรุงดิน ด้วยพืชปุ๋ยสด	ไร่	100	200	200	200	200	900	1,500	3,000	3,000	3,000	3,000	13,500	พด.	
	1.3 ผลิต - จัดหาเมล็ดพันธุ์พืชปุ๋ย สดปรับปรุงบำรุงดิน	ตัน	0.5	1	1	1	1	4.50	14,875	29,750	29,750	29,750	29,750	133,875	พด.	
	1.4 พัฒนากลุ่มเกษตรกรใช้ สารอินทรีย์ลดการใช้สารเคมี	ไร่	-	2	2	2	2	8	-	6,500	6,500	6,500	6,500	26,000	พด.	
	1.5 อบรมชี้แจงข้อดีของพืชปุ๋ย อินทรีย์วัตถุและแร่ธาตุในดิน	ไร่	-	20	20	20	-	60	-	6,800	6,800	6,800	-	20,400	พด.	
3) เขตปลูกไม้ผล	1.1 ส่งเสริมการผลิตและการใช้ สารอินทรีย์	ราย	-	30	-	30	30	90	-	450	-	450	450	1,350	พด.	
4) เขตปลูกไม้ยืนต้น																
5) เขตปลูกพืชทางเลือก	1.2 ส่งเสริมการปรับปรุงบำรุงดิน ด้วยพืชปุ๋ยสด	ไร่	-	100	100	100		300	-	1,500	1,500	1,500	1,500	6,000	พด.	
	1.3 ผลิต - จัดหาเมล็ดพันธุ์พืชปุ๋ย สดปรับปรุงบำรุงดิน	ตัน	-	0.5	0.5	0.5		1.5	-	14,875	14,875	14,875		44,625	พด.	
	1.4 พัฒนากลุ่มเกษตรกรใช้ สารอินทรีย์ลดการใช้สารเคมี	กลุ่ม	-	1	-	1	1	3	-	3,250	-	3,250	3,250	9,750	พด.	

หมายเหตุ: งบประมาณที่กำหนดไว้นี้เป็นประมาณเบื้องต้น อาจมีการเปลี่ยนแปลงตามที่ได้รับการจัดสรรให้ดำเนินการ



แผนการใช้ที่ดินตำบลสระแจง อำเภอบางระจัน จังหวัดสิงห์บุรี

ตาราง 7-3 เป้าหมายการดำเนินงานและงบประมาณ ตำบลสระแจง อำเภอบางระจัน จังหวัดสิงห์บุรีแผน 5 ปี (พ.ศ. 2567-2571) (ต่อ)

เขตการใช้ที่ดิน	งาน/โครงการ/กิจกรรม	หน่วย นับ	เป้าหมาย					รวม	งบประมาณ					รวม	หน่วยงาน รับผิดชอบ	
			2567	2568	2569	2570	2571		2567	2568	2569	2570	2571			
1. เขตเกษตรกรรม																
.2 เขตเกษตรกรรมที่มี ศักยภาพการผลิตสูง (ประเภทที่ 1) 1) เขตทำนา 2) เขตปลูกพืชไร่	1.1 ส่งเสริมการผลิตและการใช้ สารอินทรีย์	ราย	100	100	100	100	100	500	1,500	1,500	1,500	1,500	1,500	7,500	พด.	
	1.2 ส่งเสริมการปรับปรุงบำรุงดิน ด้วยพืชปุ๋ยสด	ไร่	100	200	200	200	200	900	1,500	3,000	3,000	3,000	3,000	13,500	พด.	
	1.3 ผลิต - จัดหาเมล็ดพันธุ์พืชปุ๋ย สดปรับปรุงบำรุงดิน	ตัน	0.5	1	1	1	1	4.50	14,875	29,750	29,750	29,750	29,750	133,875	พด.	
	1.4 พัฒนากลุ่มเกษตรกรใช้ สารอินทรีย์ลดการใช้สารเคมี	ไร่	-	1	1	1	1	4	-	3,250	3,250	3,250	3,250	13,000	พด.	
	1.5 อบรมองค์ความรู้และรณรงค์เพื่อเพิ่ม อินทรีย์วัตถุและแร่ธาตุในดิน	ไร่	-	10	10	10	-	30	-	3,400	3,400	3,400	-	10,200	พด.	
3) เขตปลูกไม้ผล 4) เขตปลูกไม้ยืนต้น 5) เขตปลูกพืชทางเลือก	1.1 ส่งเสริมการผลิตและการใช้ สารอินทรีย์	ราย		30	-	30	30	90	-	450	-	450	450	1,350	พด.	
	1.2 ส่งเสริมการปรับปรุงบำรุงดิน ด้วยพืชปุ๋ยสด	ไร่	-	100	100	100	100	400	-	1,500	1,500	1,500	1,500	6,000	พด.	
	1.3 ผลิต - จัดหาเมล็ดพันธุ์พืชปุ๋ย สดปรับปรุงบำรุงดิน	ตัน	-	0.5	0.5	0.5	0.5	2	-	14,875	14,875	14,875	14,875	59,500	พด.	
	1.4 พัฒนากลุ่มเกษตรกรใช้ สารอินทรีย์ลดการใช้สารเคมี	กลุ่ม	-	1	-	1	1	3	-	3,250	-	3,250	3,250	9,750	พด.	

หมายเหตุ: งบประมาณที่กำหนดไว้นี้เป็นประมาณเบื้องต้น อาจมีการเปลี่ยนแปลงตามที่ได้รับการจัดสรรให้ดำเนินการ



เอกสารอ้างอิง

- กรมการปกครอง. 2556. **แผนที่ขอบเขตตำบล ปี 2564 (ไฟล์ข้อมูล)**. กรมพัฒนาที่ดิน กระทรวงเกษตรและสหกรณ์, กรุงเทพฯ
- _____. 2566. **รายงานสถิติจำนวนประชากรและบ้านรายจังหวัด รายอำเภอ และรายตำบล (ณ เดือนธันวาคม พ.ศ. 2565)**. แหล่งที่มา: <https://stat.bora.dopa.go.th/stat/statnew/statyear/#/TableTemplate/Area/statpop>, 1 พฤษภาคม 2566.
- กรมการพัฒนาชุมชน. 2566. **ข้อมูลความจำเป็นพื้นฐาน (จปฐ.)รายจังหวัด รายอำเภอ และรายตำบล ปี 2565**. แหล่งที่มา :<https://ebmn.cdd.go.th/>. 1 มิถุนายน 2566.
- กรมทรัพยากรน้ำบาดาล. 2566. **ปริมาณน้ำและจำนวนบ่อบาดาล ปี 2565**. แหล่งที่มา: <http://app.dgr.go.th/newpasutara/xml/search.php>, 26 พฤษภาคม 2566.
- กรมส่งเสริมการเกษตร. 2566. **จำนวนครุว์เรือนเกษตรกรที่ขึ้นทะเบียนเกษตรกร จำแนกรายจังหวัด รายอำเภอ และรายตำบล (ณ เดือนมกราคม พ.ศ. 2566)**. แหล่งที่มา : <http://mvos2.gistda.or.th/>. 15 พฤษภาคม 2566
- กรมอุตุนิยมวิทยา. 2566. **ปริมาณน้ำฝนเฉลี่ยคาบ 30 ปี (พ.ศ. 2536-2565)**. กรมอุตุนิยมวิทยา กระทรวงดิจิทัลเพื่อเศรษฐกิจและสังคม, กรุงเทพฯ.
- กลุ่มวิเคราะห์สภาพการใช้ที่ดิน 2566. **แผนที่สภาพการใช้ที่ดิน ปี 2566 (ไฟล์ข้อมูล)**. กองนโยบายและแผน กรมพัฒนาที่ดิน กระทรวงเกษตรและสหกรณ์, กรุงเทพฯ.
- กองสำรวจดินและวิจัยทรัพยากรดิน. 2566. **แผนที่ทรัพยากรดิน (ไฟล์ข้อมูล)**. กรมพัฒนาที่ดิน กระทรวงเกษตรและสหกรณ์, กรุงเทพฯ.
- บัณฑิต ต้นศิริ และ คำรณ ไทรพิก. 2542. **คู่มือการประเมินคุณภาพที่ดิน**. กองวางแผนการใช้ที่ดิน กรมพัฒนาที่ดิน.
- องค์การบริหารส่วนตำบลสระแจง. 2566. **วิสัยทัศน์ พันธกิจ**. แหล่งที่มา: <https://www.srachang.go.th/vision.php>, 1 พฤษภาคม 2566.



ที่ปรึกษา

นางนงนุช ศรีพุ่ม	ผู้อำนวยการสำนักงานพัฒนาที่ดินเขต 1
นางมัทธนา ชัยมหาวิน	ผู้เชี่ยวชาญด้านวางระบบการพัฒนาที่ดิน
นายละม้าย ทะคง	ผู้อำนวยการสถานีพัฒนาที่ดินสิงห์บุรี
กลุ่มวางแผนการใช้ที่ดิน	สำนักงานพัฒนาที่ดินเขต 1
กลุ่มวิชาการเพื่อการพัฒนาที่ดิน	สำนักงานพัฒนาที่ดินเขต 1
กลุ่มวิเคราะห์ดิน	สำนักงานพัฒนาที่ดินเขต 1
กองนโยบายและแผนการใช้ที่ดิน	กรมพัฒนาที่ดิน

คณะผู้จัดทำ

นางสาวทัศนีย์ กุณณะ	นักวิชาการเกษตรชำนาญการ
นางสาวจันทร์ฤๅรัตน์ ไชยสาร	นักวิชาการเกษตรชำนาญการ
นางสาวชินภา ดวงศรี	เจ้าพนักงานการเกษตรชำนาญงาน
นางสาวมณฑนา ปานศรีทอง	นักวิชาการเกษตรปฏิบัติการ
นางสาววิริญญา น้อมธรรม	นักวิชาการเกษตร
นายพรศักดิ์ สุทธจันทร์	นักวิชาการเกษตร

